

SMOOTHSKIN  
bare<sup>smart</sup>

IPL USER GUIDE

取扱説明書



スムーズスキン ベア スマートをお買い求めいただきまして誠にありがとうございます。

スムーズスキン ベア スマートは、英国CyDen社で開発された光エネルギーによる光脱毛美容器です。

本製品を正しく安全にご使用いただくために必ずこの取扱説明書をお読みになって、ご使用ください。

また、お読みになった後は、お使いになる方がいつでも見られるところに大切に保管してください。

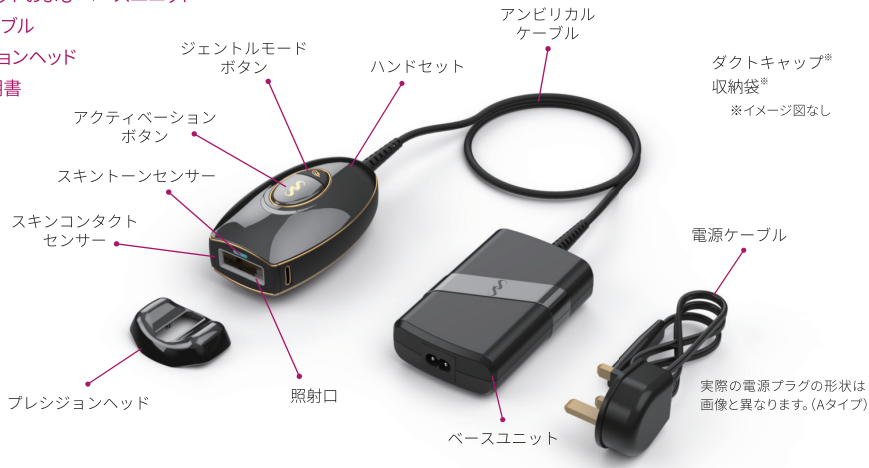
## 目次

1. スムーズスキン ベア スマート各部名称	4	10. スキンコンタクトセンサー	32
2. スムーズスキン ベア スマートについて	5	11. スムーズスキン ベア スマートの各モード	33
3. 安全上のご注意	6	12. プレシジョンヘッド	35
4. ご使用前の注意事項	15	13. クリーニング、メンテナンス、保管	37
5. 安全に関する重要情報	16	14. トラブルシューティング	38
6. 皮膚トラブルについて	23	15. 仕様など	39
7. 適合性	25	16. 保証とアフターサービス	40
8. スムーズスキン ベア スマートの使用方法	26	17. 保証書	41
9. スキントーンセンサー	30		

# 1. スムーズスキンベアスマート 各部名称

スムーズスキンベアスマートには、以下の内容が含まれています：

- ハンドセットおよびベースユニット
- 電源ケーブル
- プレジジョンヘッド
- 取扱説明書



## 2. スムーズスキン ベア スマートについて

スムーズスキン ベア スマートは、光エネルギー (IPL)をお肌に照射し、ムダ毛の再生サイクルをケアするようにデザインされています。照射された毛は1～2週間で抜けていきます。※毛の太さや成長状況により抜けるまでの日数が異なります。

体毛の成長は大きく3つの段階に分けられます。光エネルギー脱毛ケアは、体毛が成長期にある時に有効です。成長期にケアできるよう、週に一回の脱毛トリートメントをお勧めします。

### どんな効果が期待できますか？




初回の脱毛ケア後、数週間は、まだ成長を続ける体毛も見られます。これは、脱毛ケアの時に成長期の前だった体毛です。

次第に体毛の成長が抑制されます。しかし、成長期に脱毛ケアされる必要のある体毛が、まだ存在しています。そのため、毎週のトリートメントが必要となります。







その後も必要に応じて脱毛トリートメントを行うことで、ムダ毛の成長が抑制された状態を維持できます。

### 3. 安全上のご注意

● 表示と意味については次のとおりです。

表示	意味
 <b>危険</b>	取扱いを誤ると、人が死亡または重傷を負う危険が、切迫して生じることが想定される内容を示します。
 <b>警告</b>	取扱いを誤ると、人が死亡または重傷を負う可能性が、想定される内容を示します。
 <b>注意</b>	取扱いを誤ると、人が傷害を負う可能性および物的損害の発生が想定される内容を示します。 ＊物的損害とは、家屋、家財、および家畜、ペットにかかわる拡大損害を示します。

● 絵表示の例

 (表示例)	 は、「 <b>危険・警告・注意</b> 」を示します。具体的な注意内容は図の中や近くに絵や文章で示しています。 ※表示例は「感電注意」です。
 (表示例)	 は、「 <b>禁止行為</b> 」(してはいけないこと)を示します。具体的な禁止内容は図の中や近くに絵や文章で示しています。※表示例は「分解禁止」です。
 (表示例)	 は、「 <b>行為の強制・指示</b> 」(必ずやること)を示します。具体的な禁止内容は図の中や近くに絵や文章で示しています。※表示例は「コンセントからプラグを抜く」です。

本書に記載されている内容に関し、ご不明点、ご質問などは、お買い上げ先またはカスタマーサポートまでご遠慮なくお問い合わせください。

<http://www.smoothskin.com>

## ⚠ 危険



禁止

● 次のような医療用電子機器をお使いの方は、使用しないでください。

- \* ペースメーカーなどの体内植込型医療用電子機器
- \* 人工心肺などの生命維持用医療電子機器
- \* 心電計などの装着型医療用電子機器
- \* その他体内に装着している医療用電子機器

※ **守らないと医療用電子機器の誤作動をまねくおそれがあります。**

## ⚠ 危険

● お手入れする部位の肌色・毛色が適さない方

- ・生来の毛色が明るい金色、白色、灰色、赤色の方 ・肌色が以下の肌色チャートの“6”の方は照射できません。
- ・肌の色がとても濃い方は、スムーズスキン ベア スマートのご使用をお控えください。  
(肌色チャートでご確認ください)

とても色が濃い肌は光エネルギーを吸収しすぎ、肌に損傷(火傷、変色、傷跡など)を引き起こすことがあります。

肌色チャート



1



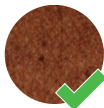
2



3



4



5



6

イメージ図

## ⚠ 警告



禁止

● 次のような方は、使用を避けてください。 ※ 事故や体調を悪化させるおそれがあります。

\* 心臓疾患の人 \* 悪性腫瘍のある人及び過去に皮膚の悪性腫瘍を患った人 \* 妊娠中や出産直後の人 \* 生理中の時  
\* 血圧異常の人 \* 急性(疼痛性)疾患の人 \* 化学繊維などでかぶれた経験のある人 \* 糖尿病の人 \* てんかんの人  
\* アトピー性皮膚炎の人 \* ヘルペスなど感染症疾患の人 \* アレルギー体質の人 \* 有熱性疾患の人 \* 結核性疾患の人  
\* 特に肌が敏感の人 \* 顔面神経痛の人 \* ケロイド体質の人 \* 血友病疾患の人 \* 狭心症のある人 \* 多発性硬化症の人  
\* 精神機能、生理機能、内臓機能の弱い人 \* 紫斑病など内出血しやすい人 \* ステロイドなどの薬物で毛細血管拡張を起こしている人 \* 交通事故などによる頭部及び眼科的後遺症のある人 \* 目の病気のある人(白内障、緑内障、網膜剥離、眼底出血など)  
\* 成長過程の子供 \* 自分の意志で動くこと意思表示のできない人 \* 以前脱毛商品を使用後、5~6時間たっても肌が充血したままで赤みが消えなかった人 \* ポリフィリン症や日光及び光線などに過敏な人 \* 過去6ヶ月以内に放射線治療や化学療法を受けた人 \* 全身性疾患や代謝性疾患で皮膚の状態が正常でない人 \* HIV(ヒト免疫不全ウイルス)感染者、または、AIDS(後天性免疫不全症候群)既往の人 \* 抗凝血剤を使用している人やアスピリンを多用する人 \* 免疫抑制剤を使用している人 \* その他医師の治療を受けている時や療養中、身体に異常のある人は医師にご相談ください。

● 次のような部位及びその周辺部には使用しないでください。

\* 頭部、額、まぶた、耳、鼻、口中、首、心臓、乳頭、乳輪、肛門、陰部、生殖器、粘膜部及びデリケートな部位及びその周辺の毛(まつ毛、鼻毛など) \* 男性のヒゲ \* 皮膚に傷、火傷、イボ、ニキビ、湿疹、吹出物やかゆみやほてりなど炎症や化膿などトラブルを起こしている部位 \* 褐色から黒色、緑や青がかったホクロやアザなど \* 色素沈着している部位(シミ、ソバカス、ホクロ、斑点など)やメラニンの濃い部位及び毛(ホクロ、乳輪の毛など) \* 色素性病変の部位(アザなど) \* 日焼けしている部位(特に2週間以内に強い日光や人工的に日焼けした部位) \* 整形手術やイレズミした部位 \* 体内に金属、プラスチック、シリコンを埋め込んでいる部位 \* 感覚、知覚障害のある部位 \* 薬品を塗布している部位 \* コラーゲンを注入している部位 \* レーザー、各種のピーリングを行い、回復期間がすぎでない部位 \* 皮膚の弱い部位や乾燥している部位

※ 事故や身体・肌のトラブルのおそれがあります。



## ⚠ 警告



禁止

- 浴室や湿気の多いところ、トイレ内などで水のかかりやすいところでの使用はしないでください。  
※ **事故や感電、故障のおそれがあります。**
- 台所やストーブなど、火気や熱気、湯気の近く、車の中、直射日光のあたるところでの使用はしないでください。  
※ **事故や感電、故障のおそれがあります。**
- コードやプラグにホコリやゴミを付着させたまま使用しないでください。  
※ **火災、感電、ショート、火傷のおそれがあります。**



必ず守る

- 必ず正しく配線された交流100V 50/60Hzの家庭用電源を使用してください。  
※ **守らないと火災や感電、火傷のおそれがあります。**
- 必ず専用の電源コードを使用してください。
- 付属の電源コードは、本製品専用となります。他製品では使用できません。  
※ **守らないと事故やトラブルのおそれがあります。**



- 使用を中断する時や使用後は必ず電源コードをコンセントから抜いてください。  
電源コードを抜く時は、コードを引っ張らず、差し込みプラグをもって引き抜いてください。  
※ **守らないと火災や異常出力により火傷、感電のおそれがあります。**

## 警告



必ず守る

- ご使用前に必ずムダ毛を剃ってください。 ※ 火傷の原因となります。
- 必ず本品の使用目的にしたがって使用してください。 ※ 守らないと事故や体調不良をおこすおそれがあります。
- 取扱説明書で定められた操作手順で操作してください。 ※ 守らないと事故や体調不良や故障をおこすおそれがあります。
- 使用時間や使用頻度は取扱説明書の指示に従ってください。(12ページ参照)  
※ 守らないと事故や体調不良をおこすおそれがあります。



禁止

- 次のような体調の時は使用しないでください。  
\* 生理中の時 \* 飲酒や薬を服用中の時 \* 疲労が激しい時  
\* 日焼け直後で肌が赤くヒリヒリし、炎症を起こしている時 ※ 事故や体調不良をおこすおそれがあります。
- 他の機器との併用はしないでください。 ※ 事故や体調不良をおこすおそれがあります。
- 本製品は家庭用機器ですので、業務用の目的では使用しないでください。  
※ 事故や体調不良をおこすおそれがあります。
- 他人との共用はしないでください。
- 次のような時は使用しないでください。  
\* 本体、コード、ベースユニットが傷んでいたり、熱くなったりする。 \* コンセントへの差込みがゆるい。  
※ 火災、感電、ショート、火傷のおそれがあります。

ぬれ手禁止



- ぬれた手で使用しないでください。 ※ 感電やショート、事故のおそれがあります。

## ⚠ 注意



必ず守る

- **本製品の取扱いは次の事項を守ってください。**
  - ・初めてご使用される時は、腕の内側のような敏感で目立たない部位に照射（皮膚への照射テスト/以下皮膚テスト）し、24時間後の皮膚に異常がないことを確認してください。（26ページ）  
万一、異常が生じた時は、使用を中止し、23ページの「対処方法」の事項の指示に従ってください。  
尚、一時的に多少の赤みが出る場合もあります。その時は、その赤みが消え、異常がないことを確認してからご使用ください。
  - ・本製品のスイッチが入っている時には、直接製品の発光口を見てはいけません。
  - ・本製品を目に向けて照射しようとしてはいけません。
  - ・目の周囲（眉毛またはまつ毛）にはご使用にならないでください。
  - ・照射される光線を見ないでください。
  - ・照射する時は皮膚に完全に密着させてください。  
（光線は自分や他人の目に向けて絶対に照射しないでください。）
  - ・身につけている貴金属などは全てはずしてください。
- ※ **上記を必ずお守りください。事故や身体・肌のトラブルのおそれがあります。**
- ※ **光の刺激によって増毛する場合がございます。**



- **本製品は通電したままの放置はしないでください。 ※ 事故やトラブルの可能性がります。**

- **使用前にスイッチなどを操作し、正常に作動するか確認してください。**  
万一、損傷や異常などがある場合は、ご購入先カスタマーサポートまでご連絡ください。
- ※ **守らないと、事故や体調不良をおこすおそれがあります。**

- **全てのコードは簡単に離脱しないよう、正しく確実に接続してください。**
- ※ **守らないと、発火やショート、体調不良をおこすおそれがあります。**

## ⚠ 警告



必ず守る

本製品を使用し、痛感や不調を感じたり、発疹、発赤、かゆみ、色素沈着、水ぶくれ、炎症等の皮膚症状があらわれた時、その他に異常を感じた時は、直ちに使用を中止し、すぐに冷たいタオルなどで冷やし、カスタマーサポートにお問い合わせいただくか、専門医にご相談ください。

※ **守らないと事故や体調不良をおこすおそれがあります。**



禁止

- 同一箇所に1日に2回以上は使用しないでください。
- 同一箇所に1週間に1回以上は使用しないでください。
- 使用前や使用中、使用部位にジェルやローションを塗布しないでください。

※ **守らないと、事故や体調不良をおこすおそれがあります。**

- 使用中に異臭や発熱した時は使用を中止し、電源ケーブルをコンセントから抜いてください。

※ **事故や故障をおこすおそれがあります。**

※ **点検のためご購入先カスタマーサポートまでご相談ください。**

## ⚠ 注意



必ず守る

- ご使用后24時間は、使用部位が紫外線に当たらないようにご注意ください。また、ご使用后2週間は、SPF30以上の日焼け止めを塗り、使用部位を保護してください。

- 本体、付属品などは、電源を切り、コード類を元の位置に戻し、今後の使用に支障のないよう、整理し、保管してください。コード類は無理に曲げたり、丸めたりしないでください。

- トリートメント照射口のすぐ周りの部分は、最高温度60°Cに達することがあります。セクション4 (P15～) の指示に従って正しく使用してください。

※ **守らないと接触不良や故障、火災をおこすおそれがあります。**

## ⚠ 警告



必ず守る

● お子様や自分で意思表示できない人の手の届かないところに保管してください。  
※ **守らないと事故や体調不良、故障などをおこすおそれがあります。**

● お手入れは、電源コードを本体から抜いて行ってください。  
※ **守らないと感電などの事故をおこすおそれがあります。**



禁止

● 本体や付属品を改造、分解、修理はしないでください。  
※ **発火や異常動作によるけがのおそれがあります。**  
\* **修理はお買い上げ先、または当社までご相談ください。**

## ⚠ 注意



必ず守る

- 保管場所は、水のかかりやすいところ（洗面台の上など）、高温多湿、振動、直射日光の当たるところをさけ、安全なところに保管してください。
- 機器が使用温度の範囲外で保管されていた場合には、使用前に30分間置き使用温度に順応させてください。  
※ **守らないと事故や故障の恐れや劣化を早めたりします。**



禁止

- 本体や付属品の清浄は、シンナー、ベンジン、ガソリンなどの揮発油や薬品類、研磨剤を含んだ洗剤、熱湯を使用しないでください。着脱式照射口の汚れがひどいときは、水に布を浸しよく絞ってから、汚れをふき取り、乾いた布で仕上げてください。※ **変色や傷がつくおそれがあります。**
- 本体や付属品に水や他の液体をかけたり、浸したり、水中に入れないでください。  
※ **火災や感電、ショート、火傷、故障のおそれがあります。**
- 本体や付属品を熱器具に近づけたり、電子レンジや高压容器に入れないでください。  
※ **発熱、発火、故障等の原因になります。**
- コードを傷つけたり、破損したり、加工したり、無理に曲げたり、引っ張ったり、ねじったりしないでください。また、重いものを乗せたり、はさみこんだりしないでください。  
※ **火災や感電、ショート、火傷のおそれがあります。**
- 本体や付属品を高いところから落としたり、破損したら使用をしないでください。  
※ **ケガや故障のおそれがあります。**
- 電源ジャックなどの差込口に金属製の棒やピンなどを差し込まないでください。  
※ **守らないと、発火、感電などの事故をおこすおそれがあります。**

## 4. ご使用前の注意事項

スムーズスキン ベア スマートは、赤毛、白髪または明るい金髪には効果を示しませんので、そのような方のご使用には適していません。

### 電気および火災安全

安全にお使いいただくために、ご使用前の注意事項に従ってください。

### 危険

スムーズスキンベア スマートが破損している場合は、ご使用にならないでください。

例：ハンドセットのひび割れ、ケーブルの破損（内部ワイヤーが見えている）、ハンドセットのガラスの割れまたは破損等。

本製品を、バスタブ、シャワー、洗面台またはその他水の入った容器の近くでご使用にならないでください。スムーズスキンベア スマートが濡れた場合は、ご使用にならないでください。

製品を開けないでください。

ハンドセットが熱くて触れないような場合は、本装置をご使用にならないでください。スムーズスキン ベア スマートは破損しているかもしれません。

## 5. 安全に関する重要情報

### 禁止事項

肌の色がとても濃い方は、スムーズスキン ベア スマートのご使用をお控えください(肌色チャートでご確認ください)。とても色が濃い肌は光エネルギーを吸収しすぎ、肌に損傷(火傷、変色、傷跡等)を引き起こすことがあります。

日焼け後の肌には、スムーズスキン ベア スマートはご使用にならないでください。日光に露出された皮膚は、敏感になりがちで、特にIPLの副作用(火傷、水膨れ、変色、傷跡など)が起こりやすくなっています。また、スムーズスキン ベア スマートによるお手入れの後、皮膚を保護せずに直射日光を浴びるのは避けてください。光エネルギーによるお手入れの後、皮膚は敏感になりがちで、特に日焼けしやすくなっています。日焼け止め(SPF30またはそれ以上)をご使用になるか、肌を覆うようにしてください。

乳頭、陰部または肛門の周囲には、スムーズスキン ベア スマートはご使用にならないでください。これらの部位は、皮膚の色が他の部分よりも濃く、そして毛の密度が高いことがあります。このような部位に製品をご利用になると、肌に不快感、痛みまたは損傷(火傷、変色または傷跡)を引き起こす可能性があります。

これまでに皮膚癌や前癌病変(母斑または多くのほくろ)を経験したことのある方は、スムーズスキン ベア スマートをご使用にならないでください。

水ぶくれや傷跡には使用しないでください。

妊娠中や授乳中の方は、スムーズスキン ベア スマートをご使用にならないでください。

お手入れをしたい箇所に母斑、ほくろまたはいぼのような濃い茶色または黒い点がある方は、スムーズスキン ベア スマートをご使用にならないでください。



脱毛ケアしたい部分の肌に、乾癬、白斑、湿疹、にきび、単純ヘルペス、活動性感染、創傷など、なんらかの症状が見られる場合はスムーズスキンベア スマートを使用しないでください。

18歳未満の方はスムーズスキン ベア スマートを使用しないでください。

以下のような症状のある方は、肌に損傷を引き起こしたり、現状が悪化する可能性がありますので、スムーズスキンベア スマートをご使用にならないでください。火傷、水膨れそして肌の変色（色素沈着過剰または低下）や瘢痕化のような副作用が起こる可能性があります。

お手入れしたい箇所に慢性の皮膚疾患（乾癬または白斑など）を患っていたり、その部分の皮膚が損傷している。（日焼け、切り傷、傷口が開いた傷または活動性感染など）

お手入れをしたい箇所に、静脈瘤がある。

お手入れをしたい箇所に、刺青やアートメイクがある。

日光に対して敏感性（光過敏性）がある。または皮膚を過敏にしたり、光過敏性の原因となったりする薬を使用している。（レチンA、アキュテインおよび／またはその他の局所レチノイドなど）

医療品を服薬している場合、必ず説明書を読み、副作用のリストに感光性が載っているか確認してください。その後もスムーズスキンベア スマートのご使用について疑問がある場合は、医師のアドバイスを求めください。

お手入れをしたい箇所がスキんピール処理されている場合は、スムーズスキン ベア スマートはご使用にならないでください。

スムーズスキン ベア スマートは、身体、感覚または精神能力が衰えている方のご使用はお避けください。

## 目の安全

スムーズスキンベア スマートは、パルス光を照射します。眼に直接照射すると、損傷する恐れがあります。以下の注意事項に沿ってご使用ください。

警告：指示に従わない場合、目の怪我（視力喪失につながる可能性があります）または皮膚の怪我の可能性あります。指示を読み、それに従ってください。

本製品は、スキントーンセンサー（トリートメント照射口の横）が適切な肌の色を感知し、脱毛トリートメントする部分に密着している状態でのみ作動（照射）します。

本製品の電源が入った状態でトリートメント照射口を裸眼で覗き込まないでください。



目に向けて作動（照射）させないでください。

目の付近（眉毛やまつ毛）に本製品を使用しないでください。

脱毛ケアしたい部分に本機が密着している状態でのみ、作動（照射）させるようにしてください。

脱毛トリートメント中は、ハンドセットから目を逸らすことをお奨めします。

## 電気関係と安全性

他の電気機器と同様に、安全にご使用いただくための注意事項があります。

スムーズスキンベア スマートの本体を分解しないでください（内部に危険な部品があります）。

スムーズスキンベア スマートの本体に、ひびが入っている、電源ケーブルが損傷（内部の銅線が見える）、ガラス部が割れているなど、異常な状態で使用しないでください（怪我の原因となります）。

浴槽、シャワー、洗面器など水が入った容器の近くでは、ご使用にならないでください。

スムーズスキンベア スマートが濡れた状態でのご使用はおやめください。



スムーズスキンベア スマートが異常に熱を持っている状態で、ご使用にならないでください。本製品が損傷している可能性があります。

電源ケーブルや部品など、スムーズスキンベア スマートに付属のもの以外のご使用にならないでください。本体の損傷を招き、故障の原因となります。

肌以外に向けてスムーズスキンベア スマートを作動（照射）させないでください。

警告：本製品の改造は禁じられています。

スムーズスキンベア スマートの電源をコンセントから抜くのが困難な場所で使用しないでください。

## 一般的な安全

肌をピーリングした部分に脱毛トリートメントをしないでください。肌をピーリングしてから30日経過するまでお待ちください。日焼けした部分にIPLトリートメントすると、永続的な色素沈着過剰(褐色化)または色素沈着低下(脱色)の原因となります。刺青やアートメイクのある場所には使用しないでください。

直射日光に弱い(光線過敏症)方、局所用のレチノイドなど肌を敏感(光線過敏症)にさせる医薬品をご使用中の方は、ご使用にならないでください。ご使用中の医薬品の説明を必ず読み、副作用に「光線過敏症」が含まれていないことをご確認ください。光線過敏症の肌にスムーズスキン ベア スマートを使用すると、腫れや水疱など肌の損傷を招く恐れがあります。使用すると皮膚に害を及ぼす可能性があるため、機器を使用する前に医師の診察を受けてください。

この機器は、病状の治療を目的としたものではありません。たとえば、ほくろ、皮膚の発疹、かゆみを伴う皮膚、皮膚の真菌または感染症、皮膚の隆起、または皮膚の軟性線維腫に対処するために、医学的アドバイスを求める必要があります。スムーズスキン ベア スマートは充填をした部分やボトックス注射をした部分に使用しないでください。

スムーズスキン ベア スマートは、18歳未満のお子様から手の届かない場所に保管してください。お子様に本製品を使用させたり、整備や清掃させたり、またおもちゃにさせることのないよう、ご注意ください。本製品には数々の危険が潜んでおり、パルス光は火傷や眼の損傷の原因となり、また感電や電源ケーブルによる絞死の危険性があります。

また、ペットや、故障の原因となり得る害虫から本製品を離して保管してください。機能の低下や感電などの危険性もあります。

スムーズスキン ベア スマートは、体力や知覚が低下したり、精神状態が不安定な状態での使用は想定していません。これらに該当する方は、ご自身の安全に責任を持つ監督者から、本製品を安全に正しく使用するための指示を受けられる状況でのみ、ご使用ください。

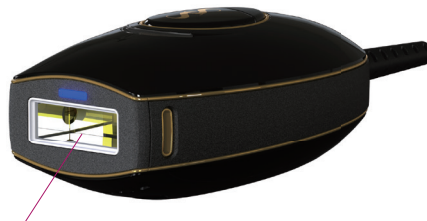
ガラスフィルターは本機の重要部分で、使用中に加熱します。本機の使用後や使用直後は、手を触れないでください。定期的にフィルターをチェックし、損傷していないか確認してください。フィルターがひび割れた、または外れた状態で本製品を使用しないでください。

スムーズスキン ベア スマートのトリートメント照射口は綺麗に保ち、ゴミなどが溜まらないようにしてください。トリートメント照射口の上や周囲にゴミがたまった状態で使用すると、一時的に赤くなったり腫れたりすることがあります。

警告：皮膚の損傷は、1つの部位に長時間または繰り返し表面を塗布した後に発生する可能性があります。過度のパス、パルスのスタッキング、および/または使用頻度の増加を含む過度の使用を避けてください。

警告：デバイスに固有の安全メカニズムを無効にしないでください。

お手入れ計画で指定された使用量を超えないでください。



ガラスフィルター

## 使用上の注意

育毛したい部分に、スムーズスキン ベア スマートを使用しないでください。

男性の顔、顎、首にスムーズスキン ベア スマートを使用しないでください。男性の顎は髭に覆われて体毛の密度が濃すぎるため、スムーズスキン ベア スマートの使用により肌に負傷する恐れがあります。

赤毛、白髪、金髪の方には、スムーズスキン ベア スマートの使用をお奨めしません。こうした色の体毛には、本製品は効果を持ちません。

## 6. 皮膚トラブルについて

皮膚の反応	対処方法
お手入れ箇所の軽い痛み／不快感	これは正常な反応です。続けて使用しても問題ありません。慣れないうちは、冷たいタオルなどで冷やしてください。
数秒から1分以内に消える温かさやチクッとした感じ、または、皮膚の赤み	これは正常な反応です。続けて使用しても問題ありません。慣れないうちは、冷たいタオルなどで冷やしてください。
お手入れ箇所のかゆみ	これは正常な反応です。続けて使用しても問題ありません。掻かないようにしてください。
お手入れ中またはお手入れ後の皮膚の赤み	これは正常な反応です。続けて使用しても問題ありません。一旦皮膚の赤みが消えたら、指示に従い、製品を続けてご使用いただいても問題ありません。
皮膚の赤みが24-48時間経っても消えない	直ちに使用を中止し、再び使用する前に皮膚科専門医の診断を受けてください。
使用中に非常に強い痛みなどの不快感がある	直ちに使用を中止し、再び使用する前に皮膚科専門医の診断を受けてください。

非常にまれな皮膚の反応	対処方法
腫れや赤みが2-3日経っても消えない	直ちに使用を中止し、再び使用する前に皮膚科専門医の診断を受けてください。
明るくなったり、暗くなるなど皮膚の色が変わる	直ちに使用を中止し、再び使用する前に皮膚科専門医の診断を受けましょう。また、カスタマーサポート <a href="http://www.smoothskin.com">www.smoothskin.com</a> にご連絡ください。
火傷や水泡の反応があらわれる	直ちに使用を中止し、再び使用する前に皮膚科専門医の診断を受けましょう。また、カスタマーサポート <a href="http://www.smoothskin.com">www.smoothskin.com</a> にご連絡ください。



## 7. 適合性

### 体の部位

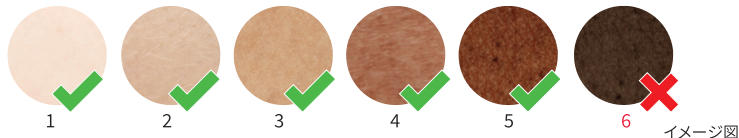
スムーズスキン ベア スマートは、体毛と女性の顔毛（頬より下の部分）への使用に適しています。

### 肌の色

スムーズスキン ベア スマートは、薄い・中くらい・濃い肌の色相が（5まで）に適しています。

スムーズスキン ベア スマートはスキントーンセンサーを備えており、肌の色が濃すぎる場合は使用できません。

肌色チャート



### ヘアカラー

スムーズスキン ベア スマートは、黒または茶色の体毛への使用に適しています。白髪（グレイ）、金髪、赤毛には使用できない場合があります。



## 8. スムーズスキン ベア スマートの使用方法

### 注意

必ず使用方法を守って、製品を使用してください。

### ステップ1 脱毛ケアする部分の準備

目視できる体毛を剃る。肌のから体毛が生えていない状態にし、トリートメントに最適な状態を確保してください。また、スムーズスキン ベア スマートの正面にゴミなどが付着していない状態を確保してください。

脱毛ケアする部分を清潔にし、乾いた状態にしてください。ジェルやクリームは絶対に使用しないでください。

### ステップ2 皮膚テスト

脱毛ケアしたことがない部分をトリートメントする場合、本格的なご使用前に、皮膚テストをお勧めします。

皮膚テストは、約3cmX2cmのサイズ(2照射分の大きさ)で行います。



**24時間待って使用部位に異常がなければご使用頂けます。  
「皮膚テスト部位」には、少なくとも1週間は使用しないでください。**

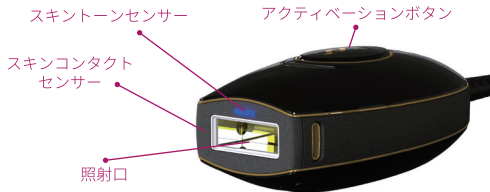
### ステップ3 スムーズスキン ベア スマートでトリートメントする

A) 本機の電源をコンセントに差し込む。ファンが回りだし、白いライトが点灯します。  
(スイッチが入った状態を示します)

#### オートパワーオフ

本機のボタンが10分間押されず、「インアクティブ」の状態になった場合は「スタンバイ」モードとなり、スキントーンセンサーのライトが消えます。「使用可能」モードに戻すには、「アクティベーション」ボタンを押してください。

B) 脱毛ケアをしたい部分の肌に本機をしっかりと密着させ、スキントーンセンサーが肌に触れた状態にしてください。スムーズスキン ベア スマートは、スキントーンセンサー及びスキンコンタクトセンサー全体が肌に密着していない状態では作動しません。スキントーンセンサーが有効な肌の色を測定すると、アクティベーションボタンの周りのライトが白く点灯し、本機が点滅する準備ができていることを示します。

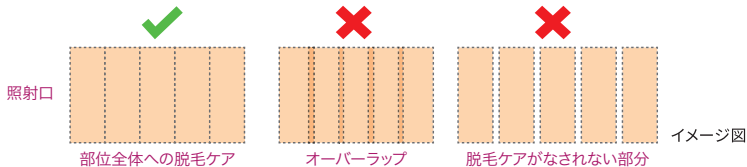


インジケーター「オン」 肌の感知  
インジケーター「オフ」 肌の感知なし



イメージ図

- C) アクティベーションボタンを押すと本機が点滅（フラッシュ）し、温かみを感じられる。
- D) 本機を移動させて脱毛ケアを繰り返すフラッシュとフラッシュの合間に、本機の充電が行われます。  
これには約0.6秒しかかかりません。
- E) お手入れしたい部位全体に脱毛トリートメントがされるように照射してください。



警告：デバイスの過熱につながる可能性があるため、治療中はデバイスの通気孔を覆わないように注意してください。

スムーズスキン ベア スマートは非常に高速で強力なデバイスであり、約10分で全身<sup>\*</sup>のトリートメントを完了することができます。

※ワキ・脚・ビキニライン

#### ステップ4 スムーズスキン ベア スマートお手入れスケジュール

スムーズスキン ベア スマートは、目的の結果が得られるまで毎週使用する必要があります。

#### ステップ5 スムーズスキン ベア スマートのスイッチを切る

お手入れが終了したら、スムーズスキン ベア スマートをコンセントから抜いてください。

スムーズスキン ベア スマートの最適なケア方法の詳細については、セクション13を参照してください。



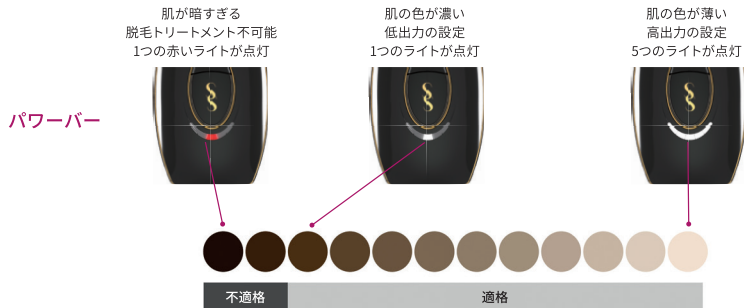
## 9. スキントーンセンサー

スキントーンセンサーは、肌の色を感知して、必要な出力レベルを調整します。肌の色が濃すぎる場合スキントーンセンサーがそれを検知し、本機が作動しません。肌の色が濃すぎる場合は、パワーバーのLEDインジケーターが赤色に表示されます。

スキントーンは、ハンドセット上部のアクティベーションボタンの下にあるパワーバーで確認できます。適用範囲内の肌の色が感知された場合、パワーバーが白く点灯します。点灯するライトの数は、肌の色によって異なります。

点灯するLEDインジケーターの数が少ない→肌の色が濃い(低出力の設定)

点灯するLEDインジケーターの数が多→肌の色が薄い(高出力の設定)



イメージ図

本機が「スピードモード」の状態では、設定に応じて照射される光エネルギー（肌の色による）は下表の通りです。

パワーバーで光るLEDインジケータの数	光エネルギー (J/cm <sup>2</sup> )
1	3.0
2	3.5
3	4.0

光エネルギーがしっかり届いて最善の結果が得られるよう、本機がしっかり肌に接触していることが重要です。

## 10. スキンコンタクトセンサー

スムーズスキンベアスマートが安全に作動するよう、フラッシュごとにスキンコンタクトセンサーが接触状態をチェックします。

また、最善の結果が得られるよう、本機が照射する際にスキンコンタクトセンサーが、脱毛ケアする部分と完全に密着していないとなりません。

光エネルギーがしっかり届いて最善の結果が得られるよう、しっかり密着していることが重要です。

デバイスが完全に肌に接触していない場合、デバイスは点滅せず、赤いライトが表示されます。完全に接触するように、デバイスの位置を調整するか、デバイスを向きを変えてお試しください。指やつま先などの細かい部分には、プレジジョンヘッドを装着してご使用ください。



イメージ図



## 11.スムーズスキン ベア スマートの各モード

スムーズスキン ベア スマートの脱毛トリートメントには、2つのモードを使用できます



「スピードモード」  
インジケーターなし



「ジェントルモード」  
インジケーター「オン」

「スピードモード」は、本機で最大の出力が得られます。「スピードモード」では、肌の色に応じて最大の出力で脱毛トリートメントされるため、高い結果が得られます。「スピードモード」は、脇の下やビキニラインなど、特に体毛が濃くて脱毛ケアが難しい部位に最適です。

「ジェントルモード」は、「スピードモード」で不快感や痛みを感じる部分に使用します。「ジェントルモード」では照射出力が抑えられています。

本機のスイッチを入れると、デフォルトで「スピードモード」設定となります。メインのアクティベーションボタンの下にあるジェントルモードボタンを押すことで、モードを切り替えられます。

どのモードで使用中でも、「連続照射」と「一回照射」の選択が可能です。

「一回照射」は、脇の下やビキニラインなど、狭い部位での脱毛ケアに適しています。本機を肌に押し当て、アクティベーションボタンを押した後に離します。本機を肌から離し、次に脱毛ケアしたい部分に丁寧に密着させます。

「連続照射」は、腿など大きな広い部位に適しています。本機を肌に押し当て、アクティベーションボタンを押したまま（継続して押した状態）で、フラッシュの合間に本機を滑らせながら移動します。移動する速度を一定に保つと、脱毛ケアがオーバーラップしたり、飛ばしたりしません。

アクティベーションボタン



ジェントルモードボタン

## 12. プレジジョンヘッド

スムーズスキン ベア スマートには取り外し可能なプレジジョンヘッドが付属しており、照射しづらい狭いエリア（口まわり、指、つま先など）のトリートメントに最適です。

プレジジョンヘッドを使用すると本機のパワーが少し低下するため、スピーディーなトリートメントをするためには、必要な場合にのみ使用することをお勧めします。

プレジジョンヘッドは、本機の前面にある内部マグネットを介して取り付けられます。このマグネットは、トリートメントをしている間、ヘッド部分を所定の位置に保持します。トリートメントする領域に応じて、プレジジョンヘッドの装着をしてください。



イメージ図

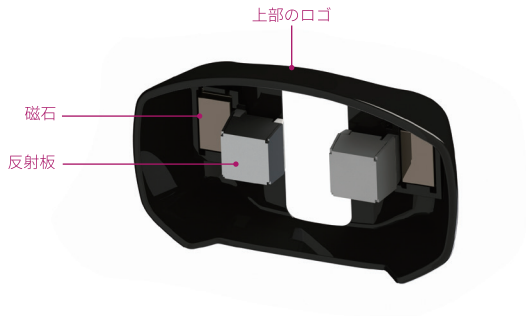
プレジジョンヘッドが損傷しているか、部品（磁石や反射板など）が欠落している場合は、使用しないでください。

プレジジョンヘッドが正しい方向に取り付けられていることを確認します（上部のロゴ）

プレジジョンヘッドが使用中に不快に熱くなる場合は、冷却されるまで使用を中止してください。

プレジジョンヘッドを取り付けるときは、すべての警告（セクション3）に従ってください。

プレジジョンヘッドのクリーニング手順（セクション13）に従ってください。



## 13. クリーニング、メンテナンス、保管

脱毛トリートメント後は、スムーズスキン ベア スマートのコンセントを抜いて、必ず電源を切ってください。

使用後に、スキントーンセンサーや照射口に損傷などがいないかチェックし、柔らかい布でクリーニングします。

警告：ガラスフィルターは、使用中に加熱します。使用後5分間は、ガラスフィルターに触れたりクリーニングしないよう、ご注意ください。

水で洗ったり、洗浄液を使用しないでください。本機を損傷させ、安全性が損なわれる可能性があります。

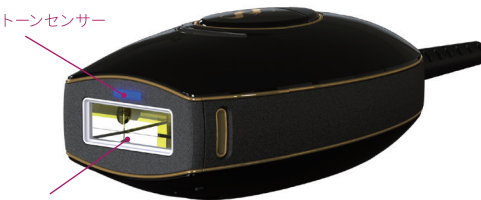
必要に応じて、少し湿らせた綿棒を使用して、ガラスフィルターとスキントーンセンサーを掃除してください。

スムーズスキン ベア スマートの保管には、高温や湿気のある場所を避けてください。本機のトリートメント照射口やスキントーンセンサーが傷つかないように、ご注意ください。

本機（コード類を含む）を定期的なチェックし、目視で損傷の有無を確認してください。損傷やひび割れが確認された場合、本機のご使用をお止めください。

窒息事故やつまづき転倒を防ぐため、使用しないときはコンセントから電源ケーブルを抜いて下さい。

スキントーンセンサー



照射口

## 14. トラブルシューティング

症状	解決方法
製品を皮膚に当てたときに、ハンドセットのパワーバーが点灯しない。	電源が入っていることを確認してください。スキントーンセンサー及びスキンコンタクトセンサーをしっかりと肌に密着させてください。
本機を皮膚に当てると、パワーバーは白く点灯するが、アクティベーションボタンを押しても照射しない。	これは、製品が故障している可能性があります。装置を電源から抜き、再起動してください。問題が解決しなければ、本機の使用を停止し、ウェブサイトをご確認ください。
本機を皮膚に当てると、パワーバーが赤く点灯する。	スキントーンセンサー及びスキンコンタクトセンサーをしっかりと肌に密着させてください。肌の色が濃すぎて、お手入れに適していない可能性があります。この取扱説明書の最初の方にある肌色チャートで確認してください。
本機のパワーバーが赤く点灯し続け、照射できない。	これは、製品が故障している可能性があります。本機の使用を停止し、ウェブサイトをご確認ください。
本体、照射口、電源装置またはコードが損傷、故障している、ひびが入っている、または欠陥があるように見える。	ご使用をおやめください。スムーズスキン ベア スマートに損傷があるのではないかとと思われる場合は、使用を停止し、ウェブサイトをご確認ください。

## 15. 仕様など

### 製品本体

- 最高光出力: 3-4J/cm<sup>2</sup>
- 波長: 510-1100NM
- 電源入力: 100-240V～、50/60HZ、1.7-0.91A
- 使用温度: 5°C～40°C
- 使用湿度: 最大93% (相対湿度) 結露なきこと
- 使用気圧: 700HPA～1060HPA
- お手入れ範囲: 3cm<sup>2</sup> (30mm X 10mm)

### 輸送条件

- 温度: -25°C ～70°C
- 湿度: 93% (相対湿度) まで結露なきこと
- 気圧: 500～1060ヘクトパスカル

### 廃棄

お住まいの自治体のルールに従い適切に廃棄してください。

## 16. 保証とアフターサービス

本製品に対する  
ご質問、ご意見、ご相談は  
カスタマーサポートまで  
ご連絡ください。

※お問い合わせの際は下記商品名と型番を  
お申し付けください。

.....  
スムーズスキン カスタマーサポート

**0120-791-355**

(10:00-18:00/土日祝除く)

<http://www.smoothskin.com>  
.....

品名:  
スムーズスキン  
BARE Smart

### 【保証規定】

1. 保証期間内に取扱説明書及び添付の注意書き等に従い正常な状態で使用していて故障した場合には、本規程に基づき無料交換致します。
2. 保証期間内でも次のような場合は保証対象外となります。
  - (1) 本保証書のご提示がない時
  - (2) 本保証書にお買上げ年月日、お客様名、販売店名のない場合、または、文字を書き換えられたもの
  - (3) お買上げ後の輸送、移動、落下等による故障及び損傷の時
  - (4) 火災、地震、水害、落雷、公害、異常電圧、その他天変地異、戦争や紛争などによる故障及び損傷の時
  - (5) 使用上の誤り、事故、乱用、異電圧及び不当な修理や改造による故障及び損傷
  - (6) 注意事項を遵守しなかった原因による故障
  - (7) お客様の不注意や故意による故障
3. 本保証書は再発行いたしませんので紛失しないように大切に保管してください。
4. 本保証書は日本国内においてのみ有効です。
5. 本保証書は個人の使用についてのみ有効です。業務用に使用の場合は本保証書の対象外です。



## 17. 保証書

商 品 名	スムーズスキン BARE Smart	■ お買上げ店(販売店・住所・TEL) ■
保 証 期 間	本体：2年 付属消耗部品は適用外	
お買上げ日	年 月 日	
お 客 様	お名前	
	ご住所 〒	
	TEL — —	

**愛情点検**

—長年ご使用の電気器具の点検を!—

ご使用の際、このようなことはありませんか？

- 電源を入れても、ときどき作動しないことがある。
- コードを動かすと通電したり、しなかったりする。
- 作動中に異常な音や、コゲくさいニオイがする。
- プラグ、コード、本体、アダプターなどが異常に熱い。

●本書は、保証規定に基づき無料交換を行なうことをお約束するものです。お買上げの日から上記保証期間中に故障が発生した場合は、本書をご提示の上、当社にご連絡ください。●包装・仕様等は予告なしに変更する場合がありますので、ご了承のほどお願い申し上げます。

—発売元—  
CyDen株式会社

〒100-0005 東京都千代田区丸の内3-2-3 丸の内二重橋ビル

ご使用中：故障や事故の防止のため、コンセントから電源プラグを抜いて、販売店に点検をご相談ください。





# SMOOTHSKIN<sup>smart</sup> bare

詳しい製品の使い方などは、スムーズスキン公式サイトへ  
[www.smoothskin.com](http://www.smoothskin.com)

CyDen株式会社  
〒100-0005 東京都千代田区丸の内3-2-3  
丸の内二重橋ビル



外装、中箱



トレー、袋

実際の製品は、本取扱説明書内のイラストと異なる場合があります。

CM12-1837-01 | Type: SSB2

英国製