

SMOOTHSKIN



IPL USER GUIDE

คู่มือการใช้งาน



ENGLISH

Page 4



ไทย

เลขหน้า 42

SMOOTHSKIN

pure
fit

Welcome to **SMOOTHSKIN PURE FIT**

Congratulations! You've opened up a world of unparalleled beauty, smoothness and convenience. Come and join in the conversation at www.smoothskin.com where you can find expert advice and support throughout your treatment.

| | | | |
|---|----|---|----|
| 1. THE SMOOTHSKIN PURE FIT SYSTEM | 5 | 10. THE SKIN CONTACT SENSOR | 28 |
| 2. HOW DOES SMOOTHSKIN PURE FIT WORK | 6 | 11. SMOOTHSKIN PURE FIT MODES | 30 |
| 3. IMPORTANT SAFETY INFORMATION | 8 | 12. THE PRECISION HEAD | 32 |
| 4. POTENTIAL RISKS, SIDE EFFECTS AND SKIN REACTIONS | 15 | 13. CLEANING, MAINTENANCE, STORAGE | 34 |
| 5. BENEFITS OF USING SMOOTHSKIN PURE FIT | 17 | 14. TRAVELLING WITH SMOOTHSKIN PURE FIT | 34 |
| 6. WHAT IS THE INTENDED USE OF SMOOTHSKIN PURE FIT | 20 | 15. TROUBLESHOOTING | 35 |
| 7. YOUR SUITABILITY | 20 | 16. WARRANTY | 36 |
| 8. HOW TO USE SMOOTHSKIN PURE FIT | 21 | 17. LABELS AND SYMBOLS | 37 |
| 9. THE SKIN TONE SENSOR | 25 | 18. TECHNICAL SPECIFICATIONS | 39 |

1. THE SMOOTHSKIN PURE FIT SYSTEM

PACKAGE CONTENTS

Inside the packaging of SmoothSkin Pure Fit you will find the following:

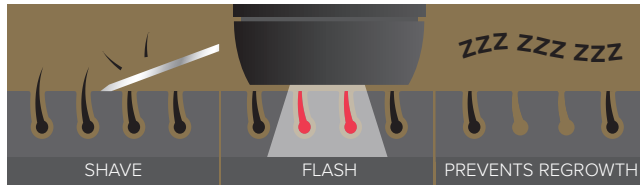
- Handset and Base Unit
- Power Cable
- Precision Head
- User Manual



2. HOW DOES SMOOTHSKIN PURE FIT WORK

SmoothSkin Pure Fit is designed to help break the cycle of hair growth. Light energy is transferred through the skin's surface and is absorbed by melanin present in the hair shaft. The absorbed light energy is converted to heat energy (below the surface of the skin), which disables the hair follicle. Treated hairs naturally fall out over the course of a few days to 1-2 weeks.

Hair growth is cyclical and follows 3 distinct and consecutive phases. IPL treatment is only effective when hairs are in a particular phase (the Anagen – growth phase). Not all hairs are in the same phase at any one time. This is why you should follow the recommended treatment regimen of 12 weekly treatments.



WHAT TO EXPECT

Immediately post treatment, you should not see any significant side effects from treatment (Refer to section 4 for more information on side effects).

In the first few weeks following the initial treatments, you will still see some hairs growing. These are likely to be hairs that were missed during treatment i.e. they were lying dormant and not in their growth phase (Anagen) during treatment; when IPL is most effective.

Around 6 weeks into the 12 week treatment programme you should see a reduction in hair growth. However, many hairs may still not have been treated in their growth phase. It is important to continue the weekly treatments.

After the 12 week programme, you should see a significant reduction in hairs within the treated area. Any remaining hairs should be finer and lighter in colour. Continued monthly treatments, or treatments as required, should maintain the reduction in unwanted hair.

3. IMPORTANT SAFETY INFORMATION

CONTRAINDICATIONS

DO NOT use SmoothSkin Pure Fit if you have very dark skin. The skin tone sensor located near the output window of the device will determine the tone of your skin. If the skin tone sensor determines that your skin is too dark for safe use, operation of SmoothSkin Pure Fit will be prevented.

DO NOT use SmoothSkin Pure Fit if your skin has been artificially or naturally tanned or is burned from sun overexposure. Your skin may be extra sensitive following sun exposure and particularly susceptible to burning, blistering, discolouring or scarring if you use SmoothSkin Pure Fit. Wait 1 week until sunburn or tan disappears before using SmoothSkin Pure Fit.

DO NOT expose treated areas to the sun. Wait at least 7 days after treatment before exposing treated skin to direct sunlight. Your skin may be extra sensitive following SmoothSkin Pure Fit treatment and particularly susceptible to sunburn. Apply sunscreen (SPF 15 or greater) to the treated area or cover the treated area with suitable clothing.

DO NOT use SmoothSkin Pure Fit directly on the nipples, genitals or around the anus. These areas may have a darker skin colour and/or greater hair density. Using the device in these

areas may cause discomfort/pain or injure (burn, discolour or scar) your skin.

DO NOT use SmoothSkin Pure Fit if you have a history of skin cancer or pre-cancerous lesions (e.g. nevi or a large number of moles).

DO NOT use on blisters and scars.

DO NOT use SmoothSkin Pure Fit if you are pregnant, lactating, as this device has not been tested with these individuals.

DO NOT use SmoothSkin Pure Fit on dark brown or black spots such as birthmarks, moles or warts in the area you wish to treat. Using SmoothSkin Pure Fit may injure your skin or make existing conditions worse. You may experience side effects such as burns, blisters and skin colour changes or scarring.

DO NOT use SmoothSkin Pure Fit if you have any skin condition in the treatment area, including psoriasis, vitiligo, eczema, acne, herpes simplex or active infections or wounds.

DO NOT use SmoothSkin Pure Fit if you are under the age of 18 as this device has not been tested on these individuals.

WARNINGS



EYE SAFETY

SmoothSkin Pure Fit emits flashes of intense pulsed light. Direct exposure is potentially harmful to your eyes. Take care to follow the safety precautions below.

WARNING: Possible eye injury (Potentially leading to loss of vision) or skin injury if instructions are not followed. Read and follow the instructions.

The handset can only be activated (flashed) if the skin tone sensor (next to the treatment window) detects a valid skin tone reading and is in full contact with the treatment area. However:

DO NOT look directly into the treatment window of the handset when the system has electrical power and is switched on.

DO NOT attempt to activate (flash) the system towards the eye.

DO NOT treat areas around the eye (eyebrows or eyelashes). Misuse can lead to eye damage, protect eye from exposure. **DO NOT** use the appliance over the eye lids or close to the eye. **ONLY** attempt to activate (flash) the system when the front of the handset is in good contact with the area you wish to treat. **WE RECOMMEND** you look away from the handset when firing onto your skin.

ELECTRICAL AND SAFETY

As with any electrical device, certain precautions must be taken in order to ensure your safety.

DO NOT try to open SmoothSkin Pure Fit, as this may expose you to dangerous electrical components.

DO NOT use if SmoothSkin Pure Fit is damaged; for example, cracked handset, cable damage (internal wires visible), cracked or broken glass on the handset, etc. This may result in injury.

DO NOT use near bathtubs, showers, basins or other vessels containing water. If SmoothSkin Pure Fit becomes wet, it should not be used.

DO NOT use if SmoothSkin Pure Fit becomes uncomfortably hot to touch. This may indicate that the unit is damaged.

DO NOT use a power supply or other component, other than those provided for use with SmoothSkin Pure Fit. This may damage the unit and cause it to stop working.

DO NOT attempt to activate (flash) SmoothSkin Pure Fit onto any surface other than skin.



Glass filter



WARNING no modification of this equipment is allowed.

DO NOT position SmoothSkin Pure Fit so that it is difficult to disconnect from the mains supply.

GENERAL SAFETY

DO NOT use if you have had a skin peel treatment on the area you wish to treat. Please wait 30 days after a skin peel before treating with SmoothSkin Pure Fit.

Treating tanned skin with Intense Pulsed Light (IPL) may result in permanent Hyperpigmentation (Darkening) or Hypopigmentation (lightening) of the treated skin.

DO NOT use on areas where you have tattoos or permanent make up.

DO NOT use if you have a known sensitivity to sunlight (photosensitivity) or are taking medication that makes the skin more sensitive and causes photosensitivity, e.g. Retin A, Accutane and/or other topical retinoids. Always check the instruction leaflet that comes with your medicinal product, to see if photosensitivity is listed as a side effect. Use of SmoothSkin Pure Fit on photosensitive skin could result in skin damage such as swelling or blisters. Seek medical advice prior to application of the appliance as use may harm the skin. This appliance is not intended for the treatment of medical conditions. Medical advice should be sought to address, for example, moles, skin rash, itchy skin, skin fungus or infection, skin bumps, or skin tags.

SmoothSkin Pure Fit should not be used over any fillers or botox.

SmoothSkin Pure Fit should be kept out of the reach of children under 18 years of age. Children should not use, play with, maintain or clean the device. There are a number of potential risks – exposure to the light output causing burns or eye damage, electrocution, strangulation from the cables.

SmoothSkin Pure Fit should be kept out of reach of pets and pests which could damage the device. Potential risks include reduced function and electrocution.

SmoothSkin Pure Fit is not intended for use by persons with reduced physical, sensory or mental capabilities. Unless they have been given supervision or instruction concerning safe and proper use of the device by a person responsible for their safety.

SmoothSkin Pure Fit glass filter is a critical component that will get hot during use.

DO NOT touch the filter during or directly after use. Regularly inspect the filter for damage.

DO NOT use SmoothSkin Pure Fit if the filter is cracked or missing.

Ensure that SmoothSkin Pure Fit treatment window is clean and free from debris. Any debris on or around the treatment window during operation may result in temporary skin changes such as redness or swelling.

WARNING: Damage of the skin may occur after prolonged or repeated surface application on one site. Avoid over-usage which included excessive passes, stacking of pulses and/or increased frequency of use.

WARNING: Do not override the safety mechanisms inherent to the device.

DO NOT exceed the usage specified in the treatment regime.

PRECAUTIONS

Hair removal by lasers or intense pulse light sources can cause increased hair growth in some individuals. Based upon currently available data, the highest risk groups for this response are females of Mediterranean, Middle Eastern, and South Asian heritage treated on the face and neck.

DO NOT use SmoothSkin Pure Fit on any area where you may want hair to grow back.

DO NOT use SmoothSkin Pure Fit device on man's face, jaw, or neck. The hair in a man's beard area is too dense and using SmoothSkin Pure Fit device in these areas may result in skin injury.

SmoothSkin Pure Fit is not recommended for use on red, grey, white or blonde hair. SmoothSkin Pure Fit is not effective on these hair colours.

4. POTENTIAL RISKS, SIDE EFFECTS AND SKIN REACTIONS

Use of SmoothSkin Pure Fit could result in side effects. The table below lists the known skin reactions that may occur following treatment with SmoothSkin Pure Fit.

| SIDE EFFECT | HOW TO ASSESS & REACT |
|--|--|
| Mild pain / discomfort in the area being treated. | This is expected and is normal for all IPL treatments. You can keep on using the device as instructed, and the pain should diminish with continued use. |
| Warm feeling or tingling sensations during treatment, which typically disappear after a few seconds to a minute and decrease with continued use. | This is expected and is normal for all IPL treatments. You can keep on using the device as instructed. |
| Itchiness in the treatment area. | This is quite common for IPL treatments, and should subside after a short period. You can keep on using the device as instructed. Do not scratch the area. |
| Skin redness during or after treatment which disappears within minutes. | This is expected and is normal for all IPL treatments. You can keep on using the device as instructed once skin redness has disappeared. |

| SIDE EFFECT | HOW TO ASSESS & REACT |
|--|---|
| Skin redness which does not disappear within minutes and lasts 24-48 hours. | Stop using the device immediately and consult your physician before using it again. |
| Pain or discomfort that is intense during treatment or persists after a treatment. | Stop using the device immediately and consult your physician before using it again. |
| IN VERY RARE CASES | HOW TO ASSESS AND REACT |
| Swelling and redness that does not disappear within two to three days. | Stop using the device immediately and consult your physician before using it again. |
| Temporary changes in skin colour (lightening or darkening). | If your skin colour changes, stop using the device immediately and consult your physician. |
| Blistering, scarring or burning of the skin. | Stop using the device immediately and consult your physician before using it again. Apply a cold pack to the area. Treat with antiseptic or burn cream. |

In a clinical trial of 50 subjects, each subject received 12 weekly treatments. The recorded effects were:

- Itchiness – 3 subjects experienced mild itchiness after treatment.
- Slight Redness – This was reported by 2 subjects.

- Mild Stinging Sensation – Five subjects reported mild discomfort following treatment.
- In-growing Hair – One subject reported experiencing an in-growing hair following treatment.
- Follicle Redness – One subject reported a red spot at the treatment site following treatment.

In all cases, the treated skin returned to normal within 7 days.

5. BENEFITS OF USING SMOOTHSKIN PURE

SmoothSkin Pure Fit is indicated for the permanent reduction of unwanted hair.

A clinical trial was performed to assess both the safety and efficacy of SmoothSkin Pure Fit. The key features of the clinical trial were:

All treatments were performed by non-medically trained operators at a single location using devices identical to SmoothSkin Pure Fit provided in this package;

All subjects were required to complete questionnaires related to their general health and those who could not be treated, e.g. those who had one or more of the contraindications as listed in Section 3 of this User Manual were excluded. In addition, all subjects were required to provide Informed Consent as per international clinical trial requirements;

A total of 53 female subjects, aged between 19 and 45 years old, commenced the trial;

Three subjects left the trial during the treatment period for personal reasons. No subjects left the trial due to problems associated with the use of SmoothSkin Pure Fit;

Each subject received 12 weekly treatments to their chosen body location. A typical treatment consisted of shaving the site then applying SmoothSkin Pure Fit following the same process as outlined in Section 8, Step 3 of this user manual;

Hair counts were used to measure the change in the amount of hair 6 months after the last treatment and 12 months after the last treatment. The hairs in the treatment sites were counted via high resolution photography and the difference in hair counts was calculated as a percentage change;

When used as directed, the clinical trial participants showed on average 44% less hair 6 months after their last treatment and 36% less hair 12 months after their last treatment when compared to hair counts taken before treatment (See Table below). Actual results did vary from person to person;

| SMOOTHSKIN PURE | |
|---|-------|
| Number of Subjects at 6 Months Post Treatment. | 50 |
| Hair Reduction at 6 Months Post Treatment. | 43.9% |
| Number of Subjects at 12 Months Post Treatment. | 33 |
| Hair Reduction at 12 Months Post Treatment. | 36.0% |
| % of Subjects met success (>30% hair reduction) on all body areas at 12 months post-treatment. Subject Success is defined as greater than 30% hair reduction at all treatment sites at 12 months. | 66.7% |

The incidence of side effects during the clinical trial was minimal (as outlined in Section 4 above) and the majority of subjects (48 out of 50) would recommend SmoothSkin Pure Fit to their friends.

6. WHAT IS THE INTENDED USE OF SMOOTHSKIN PURE FIT

INTENDED USE

SmoothSkin Pure Fit is intended for the permanent reduction in unwanted hair.

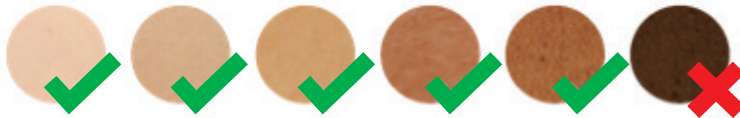
7. YOUR SUITABILITY

BODY AREAS

SmoothSkin Pure Fit is suitable for use on body hair and female facial hair below the cheek line.

SKIN COLOUR

SmoothSkin Pure Fit is suitable for use on light, medium and dark skin tones, up to and including skin tone 5.



SmoothSkin Pure Fit incorporates a skin tone sensor that measures the colour of your skin and will prevent use if your skin tone is too dark.

HAIR COLOUR

SmoothSkin Pure Fit is suitable for use on naturally black or brown hair. It may not be as effective on white, grey, blonde or red hair.



8. HOW TO USE SMOOTHSKIN PURE FIT

WARNING: Follow each step in the treatment process ensuring you complete all aspects of each step before progressing to the next.

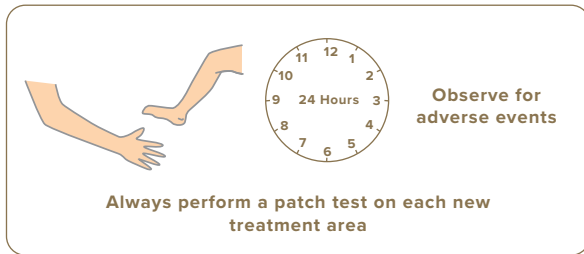
STEP 1: PREPARE THE AREA TO BE TREATED

Remove all visible hair by shaving. Make sure there is no hair remaining above the surface of the skin as this may cause injury. This also prevents debris from covering the front of your device.

Cleanse the treatment area and pat dry. Remember, don't use any gels or creams with this device!

STEP 2: DOING A TEST PATCH

Before your first treatment on each new body area, we RECOMMEND you test your skin in that area for a reaction to SmoothSkin Pure Fit.



The patch test area should be approximately 3cm x 2cm in size (equivalent to 2 flashes applied to the skin side by side). Follow Step 3 to treat the area.

Wait 24 hours following the patch test, to ensure your skin is suitable for treatment and there is no adverse reaction to the light energy. If there is no reaction after 24 hours, you may treat the area around the patch test. The 'patch tested area' should NOT be re-treated for at least 1 week.

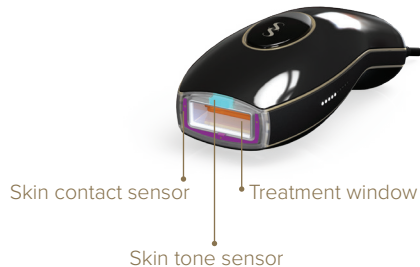
STEP 3: TREATING WITH SMOOTHSKIN PURE FIT

A) Plug the power supply into an electrical outlet. The fans will start up and the skin tone sensors will light up blue, indicating the device is switched on.

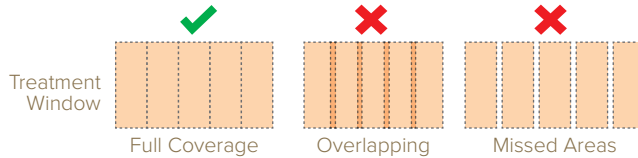
POWER MODE TIMEOUT

When the unit is left “inactive” i.e. no buttons are pushed for 10 minutes then the unit will revert to STANDBY mode, and the skin sensor lights will switch off. To return to READY mode for treatment, press the Power Mode button.

B) Press the handset firmly against the area to be treated ensuring the skin tone sensor is in contact with the skin – SmoothSkin Pure Fit will not operate if the skin sensors are not in full contact with skin. Once the skin sensor measures a valid skin tone, the pre-set output power is displayed on the power bars.



- C) Press the activation button. The device will flash, and a warm sensation should be felt.
- D) Move the handset to the next area to be treated and repeat. The device needs to recharge between flashes.
- E) Ensure that the ENTIRE AREA receives treatment, but DO NOT overlap treatment pulses.



STEP 4: YOUR SMOOTHSKIN PURE FIT TREATMENT SCHEDULE

For optimal results, SmoothSkin Pure Fit should be used every week for 12 weeks to ensure all hair follicles are treated.

After the initial treatment phase (12 weekly treatments), to maintain results we recommend SmoothSkin Pure Fit is used once a month, or as required.



STEP 5: SWITCHING OFF SMOOTHSKIN PURE FIT

When the treatment is finished, SmoothSkin Pure Fit should be unplugged from the power supply, and the electrical outlet.

Refer to section 13 for details of how best to look after your SmoothSkin Pure Fit.

9. THE SKIN TONE SENSOR

The skin tone sensor measures the colour of your skin and sets the correct level of output power needed. If your skin is too dark for treatment with SmoothSkin Pure Fit, the skin tone sensor will detect this and prevent the unit from operating. RED lights will be shown in the power bar if your skin is too dark. The status of the skin tone sensor can be seen on the power bars located on both sides of the handset. If a valid skin tone is detected, the power bars will illuminate WHITE. The number of lights illuminated will be dependent upon your exact skin tone.

POWER BARS



Less lights = Darker skin and Lower Power Setting

More lights = Lighter skin and Higher Power Setting

SKIN TOO DARK
NO TREATMENT POSSIBLE
1 RED LIGHT ILLUMINATED



DARK SKIN
LOWEST POWER SETTING
1 LIGHT ILLUMINATED



LIGHT SKIN
HIGHEST POWER SETTING
10 LIGHTS ILLUMINATED



The amount of light energy delivered for each of the device settings when in Power Mode (depending on skin colour) is shown in the table below.

| Number of Power Bar Lights Illuminated | Maximum Energy (J/cm²) |
|---|--|
| 10 | 6.00 |
| 9 | 5.78 |
| 8 | 5.56 |
| 7 | 5.33 |
| 6 | 5.11 |
| 5 | 4.89 |
| 4 | 4.67 |
| 3 | 4.44 |
| 2 | 4.22 |
| 1 | 4.00 |

This full contact with your skin ensures you get the best results, as all the light energy emitted from the device reaches the treatment area.

10. THE SKIN CONTACT SENSOR

SmoothSkin Pure Fit is fitted with a skin contact sensor that checks your skin contact before each flash, making sure the device is safe to operate! This makes the device compliant with the most stringent safety regulations.

The skin contact sensor also ensures you get the best results from your device. The sensor must be in full contact with the treatment area in order for the device to flash.

This full contact with your skin means that all the light energy emitted from the device reaches the treatment area to deliver the best results.

If the device is not in full contact with the treatment area, the device will not fire. Try adjusting the positioning of the device to ensure full contact is achieved, particularly on more awkward areas like arms and shins.



11. SMOOTHSKIN PURE FIT MODES

You can treat your body using any one of the three SmoothSkin Pure Fit treatment modes:



Power Mode – No Indicator



Gentle Mode – Indicator On



Speed Mode – Indicator On

Power Mode is the highest power setting of the device. Power Mode will deliver the best results, as it is using the maximum power output possible for your unique skin tone. This mode works particularly well on stubborn areas where the hair tends to be denser, such as underarms and bikini line.

Gentle Mode can be used if you find Power Mode uncomfortable or a little too painful. Operating the device in Gentle Mode will reduce the power output, and you will notice less Power Bar indicators illuminated when applied to your skin.

Speed Mode is the fastest mode, and therefore the lowest power mode. Speed Mode is best for treating larger areas where the hair is less dense (such as arms or legs), and where you want to move along the treatment area quickly. It can also be used as a maintenance mode, to be used to keep hair regrowth at bay after your initial treatment regime.

Power Mode is the default setting when your device is switched on. You can toggle between the three modes pressing the Mode Button underneath the main Activation Button.

When in any of these modes, you can also choose whether to use Glide Method or Stamp Method.

Stamp Method is recommended for small areas such as the underarm and bikini line. Place the handset on the skin, press & release the activation button. Remove from the skin before carefully re-applying to the next treatment area.

Glide Method is recommended for larger areas such as legs. Place the handset on the skin, hold down the activation button (press down continuously), then glide the handset along the skin between flashes. Try to move the handset at a steady speed that gives full coverage without overlap or missed areas.



12. THE PRECISION HEAD

SmoothSkin Pure Fit comes with a detachable precision head that is perfect for smaller, tricky areas (like upper lip, fingers, and toes). This has the benefit of giving you even more flexibility during each treatment.

Using the precision head will slow your device down a little, so we only recommend using when needed, to ensure you get the fastest treatment possible.

The precision head simply attaches on to the front of your device via an internal magnet inside the front of the main device. This magnet holds the head in place whilst you treat the area. Simply unclip or re-attach depending on what area you're treating.



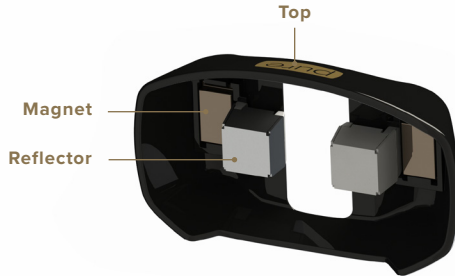
If the precision head is damaged or missing any parts (e.g. magnet or reflector), then **do not use**.

Ensure the precision head is fitted in the correct orientation (logo at the top).

If the precision head becomes uncomfortably hot during use, then stop treatment until it has cooled down.

Follow all EYE SAFETY warnings (Section 3) when the precision head is fitted.

Follow the cleaning instructions (Section 13) for the precision head.



13. CLEANING, MAINTENANCE, STORAGE

After treatment, always switch off SmoothSkin Pure Fit by unplugging the power supply from SmoothSkin Pure Fit and the electrical outlet.

After use, the handset, skin tone sensor and treatment window should be inspected for damage and wiped down with a dry, lint free cloth.

WARNING: The glass filter can get hot during use. DO NOT touch or clean the filter for at least 5 minutes after use to allow it to cool down.

NEVER use water or other cleaning fluids, as these can damage the device leading to a potential safety hazard.

To ensure maximum performance of your SmoothSkin Pure Fit, it is particularly important to keep the front of the device and reflector free from dirt, hair or other debris.

To aid in the cleaning of this part, the front of the device can be cleaned with a slightly damp cloth. Store SmoothSkin Pure Fit in a cool, dry place. Make sure that the treatment window and skin tone sensor on the handset are protected from damage.

Regularly check the device (including cords) for visible signs of damage. In case of damage or cracks, stop using the device. To prevent strangulation or tripping hazard, always unplug the device from power socket when not in use.

14. TRAVELLING WITH SMOOTHSKIN PURE FIT

The power supply unit of SmoothSkin Pure Fit is universal and will work with all commonly encountered mains supplies. Providing you have a suitable adaptor for the mains power cable plug, SmoothSkin Pure Fit will operate as normal.

15. TROUBLESHOOTING

| PROBLEM | SOLUTION |
|---|--|
| The power bar indicators on the side of the handset do not light up when placed against your skin. | Make sure the power supply is plugged in. Make sure the handset is in READY mode (press the Standby/Ready button once). Ensure the skin sensors are pressed against the skin. Ensure the skin tone sensor is pressed against the skin. |
| Whilst pressed against your skin, the first power bar indicator on the side of the handset is illuminated RED, and SmoothSkin Pure Fit will not work. | The area you are trying to treat is too dark for treatment. SmoothSkin Pure Fit includes an intelligent skin tone sensor that automatically detects your skin tone and selects the optimal treatment setting. Due to the nature of Intense Pulsed Light technology, SmoothSkin Pure Fit is not for everyone and cannot treat very dark skin. |
| The power bar indicators on the side of the handset are on or are flashing in an unfamiliar pattern including a red LED indicator light. | SmoothSkin Pure Fit will display any error messages through combinations of lights the on the power bars on the sides of the handset. This indicates that there is a fault with the device. Stop using the device and refer to the website. |
| SmoothSkin Pure Fit handset, treatment window, power supply or cable are damaged, broken, cracked or appear defective. | DO NOT USE. If you are in any doubt about the safety of SmoothSkin Pure Fit or suspect it is damaged in any way, it must not be used, and you should refer to the website. |

16. WARRANTY

We grant a 2 year warranty on the product starting on the date of purchase. Within the warranty period, we will check faults in materials or workmanship free of charge and replace the complete device, at our discretion.

This warranty extends to every country where this device is supplied by CyDen or its appointed distributor.

This warranty does not cover damage due to improper use, normal wear or use as well as defects that have a negligible effect on the value or operation of the appliance. The warranty becomes void if repairs are undertaken by unauthorised persons and if original SmoothSkin Pure Fit parts are not used. To obtain service within the warranty period, please visit our website www.smoothskin.com

During this warranty period, return the product to Kuron Corporation Limited with proof of purchase. For questions regarding this policy you may call 02-736-0303, 02-917-3055

Thailand import and distribute by

Kuron Company Limited 34 Keharomklao Rd., Ratpattana, Saphansung, Bangkok 10240, Thailand
Tel. 02-917-3055

17. LABELS AND SYMBOLS

SMOOTHSKIN PURE FIT is marked with the following symbols:

| | | | |
|---|--|---|--|
|  | Type BF Applied Part |  | Australia Regulatory Compliance Mark |
|  | Class II Equipment |  | China RoHS environmental protection use period |
|  | Follow Instructions for use |  | Warning Optical Radiation from device may cause eye injury |
|  | WEEE waste disposal mark of the European Union |  | Trefoil compliance mark for Ukraine |
|  | European Conformity Marking |  | FCC EMC compliance for North America |
|  | Keep Dry | | |

FCC STATEMENT:

NOTE: This equipment has been tested and found to comply with the limits for a Class B digital device, pursuant to part 15 of the FCC Rules. These limits are designed to provide reasonable protection against harmful interference in a residential installation. This equipment generates, uses and can radiate radio frequency energy and, if not installed and used in accordance with the instructions, may cause harmful interference to radio communications. However, there is no guarantee that interference will not occur in a particular installation. If this equipment does cause harmful interference to radio or television reception, which can be determined by turning the equipment off and on, the user is encouraged to try to correct the interference by one or more of the following measures:

- Reorient or relocate the receiving antenna.
- Increase the separation between the equipment and receiver.
- Connect the equipment into an outlet on a circuit different from that to which the receiver is connected.
- Consult the dealer or an experienced radio/TV technician for help.

18. TECHNICAL SPECIFICATIONS

SmoothSkin Pure Fit is a filtered broadband Intense Pulsed Light system with the following technical specifications:

- **Repetition Rate:** Manually pulsed every 0.45 to 1 second (dependent on treatment setting), Continuous operation
- **Pulse Length:** Free discharge FWHM = 2.0ms
- **Max Optical Output:** 3 - 6J/cm²
- **Wavelength:** 510 – 1100nm
- **Power Line Input:** 100–240V[~], 50/60Hz, 1.7-0.91A
- **Operating temperature:** Between 5°C and 40°C
- **Operating humidity:** Up to 93%R.H. non condensing
- **Operating Pressures:** 700hPa to 1060hPa
- **Treatment area (spot size):** 3 cm² (30mm x 10mm)

The area directly around the treatment window is classified as the Applied Part, and can reach a maximum temperature of 60degC. Ensure SmoothSkin Pure Fit is used as directed in Section 8.

TRANSPORT CONDITIONS:

- **Temperature:** -25°C to +70°C
- **Humidity:** Up to 93%R.H. non condensing
- **Pressures:** 500hPa to 1060hPa

If the device has been stored at temperatures outside of the stated operating range, then please allow at least 30 minutes before use to allow the device to acclimatise.

SmoothSkin Pure Fit has unlimited flashes and is intended for a single user.

Minimum expected service life is 10 years when following the recommended regimen.

CE marking certifies that this appliance conforms to the following EU Directives:

- Low Voltage Directive 2014/35/EU
- Electromagnetic Compatibility Directive 2014/30/EU
- Energy related Product Directive 2009 / 125 / EC.

SmoothSkin Pure Fit complies with the latest EMC Standards and Amendments applicable to Household and Medical Devices. These are: EN 55014-1:2017, EN 55014-2:2015, EN 61000-3-2:2014, EN 61000-3-3:2013, IEC 60601-1-2:2014 (Ed 4.0), FCC CFR 47 Part 15.107 & 15.109, ICES-003 Issue 6.0

SmoothSkin Pure Fit complies with the latest Safety Standards and Amendments applicable to Household and Medical Devices.

These are: IEC 60335-1:2010 + Ams, IEC 60335-2-23:2003 + Ams, EN 62233, IEC 60601-1:2005 (Ed 3.1) +A2:2012, IEC 60601-2-57:2011, IEC 60601-1-6:2010 + Ams, IEC 62366-1:2015, IEC 60601-1-9, IEC 62304:2006 + Ams, CAN/CSA - C22.2 No 60601-1:2008 and 2014, ANSI/AAMI ES 60601-1:2005 + Ams
For further details contact CyDen Ltd

DISPOSAL (end of life)

In order to minimize hazards to health and the environment and ensure that materials can be recycled, this product should be disposed of at a separate collection facility for waste electrical and electronic equipment. The WEEE symbol marked on the product is there to remind you.

ยินดีต้อนรับสู่ **สบูทสกิน เพียวฟิต**

ขอแสดงความยินดีด้วย! ขอต้อนรับสู่โลกแห่งความงาม ความราบเรียบและความสะดวกสบายที่ไม่มีใครเทียบได้ มาร่วมพูดคุยกันได้ที่ www.smoothskin.com พร้อมรับคำแนะนำจากผู้เชี่ยวชาญ และการสนับสนุนตลอดการรักษา

| | | | |
|---|----|---|----|
| 1. ระบบ SMOOTHSKIN PURE FIT | 43 | 10. เซ็นเซอร์การตรวจจับผิว | 66 |
| 2. วิธีการทำงานของ SMOOTHSKIN PURE FIT | 44 | 11. โหมดการรักษาของ SMOOTHSKIN PURE FIT | 68 |
| 3. ข้อมูลด้านความปลอดภัยที่สำคัญ | 46 | 12. หัวครอบขนาดเล็ก | 70 |
| 4. ความเสี่ยงที่อาจเกิดขึ้น ผลข้างเคียง และปฏิกิริยาต่อผิวหนัง | 52 | 13. การทำความสะอาด การบำรุงรักษา และการเก็บรักษา | 72 |
| 5. ประโยชน์ของการใช้ SMOOTHSKIN PURE FIT | 54 | 14. การพกพา SMOOTHSKIN PURE FIT | 73 |
| 6. วัตถุประสงค์การใช้ SMOOTHSKIN PURE FIT | 57 | 15. การแก้ไขปัญหา | 74 |
| 7. ความเหมาะสมต่อคุณ | 57 | 16. การรับประกัน | 75 |
| 8. วิธีการใช้งาน SMOOTHSKIN PURE FIT | 58 | 17. ป้ายและสัญลักษณ์ | 78 |
| 9. เซ็นเซอร์ตรวจวัดระดับสีผิว | 63 | 18. ข้อมูลจำเพาะทางเทคนิค | 80 |

1. ระบบ สมูทสกิน เพียวฟิต

สินค้าภายในกล่อง

ภายในบรรจุภัณฑ์ของ SmoothSkin Pure Fit คุณจะพบอุปกรณ์ดังต่อไปนี้:

- แอนต์เซตและอุปกรณ์จ่ายไฟ
- สายไฟ
- หัวครอบขนาดเล็ก
- คู่มือการใช้งาน



2. วิธีการทำงานของ สมูทสกิน เพียวฟิต

SMOOTHSKIN PURE FIT ได้รับการออกแบบมาเพื่อหยุดวงจรการงอกใหม่ของเส้นขน พลังงานแสงจะถูกส่งผ่านชั้นผิวหนัง และถูกดูดซึมโดยเมลานินที่มืออยู่ในเส้นขน โดยการดูดซึมของพลังงานแสงนี้จะถูกเปลี่ยนเป็นพลังงานความร้อน(ใต้ชั้นผิวหนัง) ซึ่งจะหยุดการงอกของเส้นขนไม่ให้กลับมา โดยในระหว่างการรักษานี้เส้นขนจะเริ่มร่วงในช่วงตั้งแต่ 2-3 วันหลังการใช้งาน หรือภายใน 1-2 สัปดาห์ ซึ่งขึ้นอยู่กับสภาพเส้นขนของแต่ละบุคคล

การงอกใหม่ของเส้นขนจะเกิดขึ้นเป็นวงจร โดยจะแบ่งเป็น 3 ระยะต่อเนื่องกัน การทำกรีตเมนต์ด้วยวิธี IPL นี้ จะได้ผลเฉพาะเมื่อเส้นขนอยู่ในระยะที่หนึ่งเท่านั้น (ระยะเจริญเติบโต) ซึ่งเส้นขนแต่ละเส้นอาจจะไม่ได้อยู่ในระยะเดียวกันทั้งหมด และเพื่อผลลัพธ์ที่ดี คุณควรทำตามขั้นตอนการรักษาให้ครบ 12 สัปดาห์ตามคำแนะนำ



ข้อควรสังเกต

ไม่ควรมีอาการข้างเคียง หรืออาการแพ้หลังการใช้งาน (โปรดดูส่วนที่ 4 สำหรับข้อมูลเพิ่มเติมเกี่ยวกับผลข้างเคียง หรืออาการแพ้)

ในช่วง 2-3 สัปดาห์แรกหลังจากการใช้งาน คุณ仍将พบว่า มีเส้นขนบางเส้นขึ้นอยู่ ซึ่งอาจเป็นไปได้ว่าขนเหล่านี้ ไม่ได้ถูกคลื่นแสง IPL เช่น อาจเป็นขนที่อยู่ใต้ผิวหนังและยังไม่อยู่ในระยะเจริญเติบโต (ระยะ Anagen) ในช่วงที่ทำการรักษา ในขณะที่ IPL เป็นเทคโนโลยีที่มีประสิทธิภาพมากที่สุด

คุณจะสามารถเห็นการงอกใหม่ของเส้นขนลดลงประมาณสัปดาห์ที่ 6-12 แต่อย่างไรก็ตาม อาจยังมีเส้นขนที่ยังไม่ได้รับการรักษา ในช่วงระยะเจริญเติบโต ดังนั้นจึงควรทำการรักษาอย่างต่อเนื่องทุกสัปดาห์

หลังการใช้งานครบ 12 สัปดาห์แล้ว คุณจะสังเกตเห็นปริมาณการงอกใหม่ของเส้นขนในบริเวณที่รักษาลดลงอย่างชัดเจน หรือเส้นขนจะมีขนาดบางลงหรือมีสีที่อ่อนลง ดังนั้นจึงควรทำการรักษาอย่างต่อเนื่องทุกเดือน

3. ข้อมูลด้านความปลอดภัยที่สำคัญ

ข้อห้ามใช้

อย่าใช้ SMOOTHSKIN PURE FIT หากคุณมีสีผิวเข้มมาก เช่นเซอร์ตรวจวัดระดับสีผิวที่อยู่ใกล้กับหัวปล่อยคลื่นแสงจะระบุโทนสีผิวของคุณที่ตรวจวัดได้ ถ้าสีผิวของคุณเข้มมากเกินไป เครื่อง SMOOTHSKIN PURE FIT จะไม่ทำงาน

อย่าใช้ SMOOTHSKIN PURE FIT หากคุณย้อมผิวให้เป็นสีแทนด้วยเครื่องเปลี่ยนสีผิวหรือมีผิวที่ไหม้จากแสงแดด เพราะผิวจะอ่อนไหวและง่ายต่อการเกิดแผลไหม้จากแสงแดด หรืออาจทำให้เกิด เม็ดตุ่มพอง สีผิวต่าง หรือรอยแผลเป็นหลังการใช้งานเครื่อง SMOOTHSKIN PURE FIT ดังนั้นควรรออย่างน้อย 1 สัปดาห์ หรือจนกว่าผิวหนึ่งหายเป็นปกติก่อนที่จะใช้ SMOOTHSKIN PURE FIT

อย่าให้ บริเวณที่ได้รับการรักษาสัมผัสกับแสงแดด ควรรออย่างน้อย 7 วันหลังการใช้งานก่อนสัมผัสกับแสงแดดโดยตรง เพราะผิวของคุณอาจไวต่อแสง ซึ่งอาจเป็นสาเหตุให้ผิวหนึ่งไหม้แดดได้ง่าย และควรทาครีมกันแดด (SPF 15 หรือสูงกว่า) ในบริเวณที่กำลังการรักษาและสวมเสื้อผ้าที่เหมาะสมเพื่อปกป้องบริเวณที่ได้รับการรักษา

อย่าใช้ SMOOTHSKIN PURE FIT โดยตรงบนหัวนม อวัยวะเพศหรือรอบ ๆ ทวารหนัก บริเวณเหล่านี้อาจมีสีผิวคล้ำและ / หรือมีขนที่หนากว่าบริเวณอื่น การใช้อุปกรณ์ในบริเวณดังกล่าวอาจทำให้รู้สึกระคายเคือง/เจ็บปวดหรือบาดเจ็บ (ผิวไหม้ เปลี่ยนสีหรือเกิดแผลเป็น) บนผิวหนึ่งของคุณ

อย่าใช้ SMOOTHSKIN PURE FIT หากคุณมีประวัติเป็นโรคมะเร็งผิวหนังหรือรอยโรคผิวหนังก่อนเกิดมะเร็ง (เช่น ปานหรือ ไฟงำนวนมาก)

อย่าใช้ ในบริเวณที่มีแผลพุพอง และรอยแผลเป็น

อย่าใช้ SMOOTHSKIN PURE FIT หากคุณกำลังตั้งครรภ์หรือกำลังให้นมบุตรเนื่องจากเรายังไม่ได้ทำการทดสอบการใช้อุปกรณ์กับบุคคลเหล่านี้

อย่าใช้ SMOOTHSKIN PURE FIT บนจุดที่มีสีน้ำตาลเช่นหรือสีดำ เช่น ปาน ไฟ หรือหูดในบริเวณที่คุณต้องการรักษา การใช้ SMOOTHSKIN PURE FIT อาจทำให้ผิวของคุณบวมหรือทำให้จุดดังกล่าวมีสภาพที่แย่ลง คุณอาจได้รับผลข้างเคียงต่าง ๆ เช่น เกิดแผลไหม้ แผลพุพองและสีผิวเปลี่ยน หรือรอยแผลเป็น

อย่าใช้ SMOOTHSKIN PURE FIT หากคุณมีปัญหาด้านผิวหนังในบริเวณที่ต้องการบำบัด เช่น สะเก็ดเงิน ต่างขาว กลาก สีว เริม แผลติดเชื้อหรือแผลสด

อย่าใช้ SMOOTHSKIN PURE FIT หากคุณมีอายุต่ำกว่า 18 ปี เนื่องจากเรายังไม่ได้ทดสอบกับบุคคลเหล่านี้

คำเตือน



ความปลอดภัยต่อดวงตา

SMOOTHSKIN PURE FIT จะปล่อยคลื่นแสงที่มีความเข้มข้นสูงคล้ายแสงแฟลช การเห็นคลื่นแสงโดยตรงอาจเป็นอันตรายต่อดวงตาดังนั้นควรปฏิบัติตามข้อควรระวังด้านแสงอย่างเคร่งครัดเพื่อความปลอดภัย

คำเตือน: อาจเกิดการบาดเจ็บที่ดวงตา (อาจนำไปสู่การสูญเสียการมองเห็น) หรือการบาดเจ็บบริเวณผิวหนังหากไม่ปฏิบัติตามคำแนะนำโปรดอ่านและปฏิบัติตามคำแนะนำ

แฮนด์เซตสามารถเปิดใช้งาน (แฟลช) ได้หากเซ็นเซอร์ตรวจจับสีผิว (ติดกับช่องปล่อยคลื่นแสง) ตรวจจับการอ่านค่าโทนสีผิวที่ถูกต้องและสัมผัสแบบชิดกับบริเวณที่ต้องการรักษาเท่านั้น อย่างไรก็ตาม:

อย่ามองเข้าไปในช่องรักษาของแฮนด์เซตโดยตรง เมื่อระบบมีไฟฟ้าและเปิดเครื่องอยู่

อย่าพยายามเปิดใช้งาน (แฟลช) โดยส่องไปทางดวงตา

อย่าใช้งานบริเวณรอบดวงตา (คิ้วหรือขนตา) การใช้งานผิดประเภทอาจนำไปสู่ความเสียหายต่อดวงตา โปรดป้องกันดวงตาจากการสัมผัสกับแสงแฟลช ห้ามใช้อุปกรณ์บนเปลือกตาหรือใกล้กับดวงตา

พยายามเปิดใช้งาน (แฟลช) เมื่อด้านหน้าของเอนด์ชดสัมผัสกับบริเวณที่คุณต้องการรักษาอย่างดีแล้วเท่านั้น เราขอแนะนำให้คุณมองออกไปจากเอนด์ชดเมื่อยังแฟลชลงบนผิวของคุณ

ระบบไฟฟ้าและความปลอดภัย

เช่นเดียวกับอุปกรณ์ไฟฟ้าอื่น ๆ โปรดใช้ความระมัดระวังขณะใช้งานเพื่อความปลอดภัยของคุณ

อย่าพยายามเปิดเครื่องหรือจัด SMOOTHSKIN PURE FIT เพราะอาจทำให้คุณได้รับอันตรายจากชิ้นส่วนไฟฟ้าได้

ห้ามใช้งานหาก SMOOTHSKIN PURE FIT ชาร์จเสียหาย เช่น เอนด์ชดแตก สายเคเบิลเสียหาย (สายภายในที่มองเห็นได้) กระจกบนเอนด์ชดร้าวหรือแตก ฯลฯ ซึ่งอาจส่งผลให้เกิดการบาดเจ็บได้

ห้ามใช้งานหากเครื่องเปียกน้ำห้ามใช้งานอย่างเด็ดขาด

อย่าใช้งานหาก SMOOTHSKIN PURE FIT ร้อนจัด ซึ่งอาจบ่งบอกว่าตัวเครื่องได้รับความเสียหาย

ห้ามใช้อุปกรณ์จ่ายไฟหรือส่วนประกอบอื่นนอกเหนือจากที่ให้นำพร้อมกับเครื่อง SMOOTHSKIN PURE FIT เพราะอาจสร้างความเสียหายต่อเครื่องและทำให้เครื่องหยุดการทำงานได้

คำเตือน

อย่าใช้เครื่องใช้ไฟฟ้านี้ใกล้กับอ่างอาบน้ำ ฝักบัว อ่างล้างหน้า หรือภาชนะอื่นที่บรรจุน้ำ

อย่าพยายามเปิดใช้งาน (แฟลช) ของ SMOOTHSKIN PURE FIT บนพื้นผิวอื่น ๆ ที่ไม่ใช่ผิวหนัง

คำเตือน: ไม่อนุญาตให้ตัดแปลงอุปกรณ์นี้

อย่าวาง SMOOTHSKIN PURE FIT ในตำแหน่งที่ยากต่อการถอดสายไฟออกจากอุปกรณ์จ่ายไฟหลัก



ความปลอดภัยทั่วไป

อย่าใช้งานหากผิวของคุณลอกหรือมีการผลัดเซลล์ผิว ควรรออย่างน้อย

30 วัน ก่อนใช้งาน SMOOTHSKIN PURE FIT

การทำ IPL บนผิวที่มีสีแทน อาจส่งผลให้เกิดภาวะไฮเปอร์พิกเมนเทชัน (สีผิวเข้มขึ้น) หรือ ไฮโปพิกเมนเทชัน (การเกิดวงด่างสีขาว) ของผิวอย่างถาวร

ห้ามใช้กับบริเวณที่มีรอยสักหรือการสักเพื่อความสวยงามแบบถาวร

อย่าใช้งานเครื่องหากผิวของคุณมีความไวต่อแสงแดด (ผิวไวต่อแสง) หรือกำลังใช้ยาที่ทำให้ผิวบาง แพ้ง่ายหรือไวต่อแสง เช่น เรตินเอ แอควาทิน และ/หรือยาทากลุ่มกรดวิตามินเอหรือเรตินอยด์อื่น ๆ โปรดอ่านเอกสารกำกับยา

ที่มาพร้อมกับผลิตภัณฑ์ของคุณเสมอเพื่อดูว่ามีส่วนผสมที่ทำให้ผิวไวต่อแสง

เป็นผลข้างเคียงหรือไม่ การใช้ SMOOTHSKIN PURE FIT กับผิวที่ไวต่อแสงอาจทำให้ผิวหนังเสียหาย เช่น อาการบวมหรือเม็ดตุ่มพองได้

ไม่ควรใช้ SMOOTHSKIN PURE FIT ในบริเวณที่ทำฟิลาเลอร์หรือโบท็อกซ์

ควรเก็บ SMOOTHSKIN PURE FIT ให้ห่างจากมือเด็กที่มีอายุต่ำกว่า 18 ปี เด็กไม่ควรใช้ เล่น ช่อมแซม หรือทำความสะอาดอุปกรณ์ เพราะอาจก่อให้เกิดอันตรายจากการสัมผัสกับแสงที่ออกมาจากตัวเครื่องและเป็นผลทำให้เกิดแผลไหม้หรือดวงตาได้รับความเสียหาย ไฟฟ้าช็อต สายเคเบิลรัดคอ หัวครอบขนาดเล็กแบบถอดออกได้กระเด็นหลุดออกมา



แผ่นกรองชนิดใยแก้ว

ควรเก็บ SMOOTHSKIN PURE FIT ให้พ้นจากสัตว์เลื้อยและสัตว์รบกวนซึ่งอาจทำให้อุปกรณ์เกิดความเสียหายได้ ความเสี่ยงที่อาจก่อให้เกิดอันตราย ได้แก่ ฟังก์ชันการทำงานลดลง และการถูกไฟฟ้าดูด

บุคคลที่มีความสามารถทางร่างกาย ทางประสาทสัมผัส หรือจิตใจที่ลดลงไม่ควรใช้ SMOOTHSKIN PURE FIT เว้นแต่ได้รับการกำกับดูแลหรือคำแนะนำด้านความปลอดภัยที่เหมาะสม และมีบุคคลผู้รับผิดชอบด้านความปลอดภัยดูแลขณะใช้งานอุปกรณ์

แผ่นกรองชนิดใยแก้วของ SMOOTHSKIN PURE FIT เป็นส่วนประกอบที่สำคัญซึ่งมีความร้อนระหว่างการใช้งาน ห้ามสัมผัสแผ่นกรองดังกล่าวระหว่างหรือหลังการใช้งานโดยตรง ตรวจสอบแผ่นกรองเป็นประจำเพื่อตรวจสอบความเสียหาย อย่าใช้ SMOOTHSKIN PURE FIT หากแผ่นกรองฉีกหรือขาดหายไป

ตรวจสอบให้แน่ใจว่าช่องรักษาของอุปกรณ์ SMOOTHSKIN PURE FIT สะอาดและปราศจากเศษวัสดุติดอยู่ เศษวัสดุที่อยู่ระหว่างหรือรอบ ๆ ช่องรักษาในระหว่างการใช้งาน อาจทำให้เกิดการเปลี่ยนแปลงของผิวหนังชั่วคราว เช่น อาการแดงหรือบวม

คำเตือน: อย่าทำการรักษาซ้ำ ๆ ในบริเวณเดียวกัน หลีกเลี่ยงการใช้งานมากเกินไป เช่น ใช้ซ้ำบนผิวหนังซ้ำ ๆ หรือนานเกินควรและ/หรือที่เกินไป เพราะอาจทำให้ผิวหนังเกิดแผลหรือไหม้ได้

คำเตือน: ห้ามทำลายกลไกความปลอดภัยในอุปกรณ์

อย่าใช้งานเกินจากที่ระบุไว้ในโปรแกรมการรักษาที่กำหนดไว้

ข้อควรระวัง

การกำจัดขนด้วยเลเซอร์หรือด้วยแสงกำเนิดที่มีความเข้มข้นสูง (IPL) อาจทำให้อัตราการเติบโตของเส้นขนในบางคนเพิ่มขึ้นได้ จากข้อมูลที่มีอยู่ในปัจจุบัน กลุ่มที่มีความเสี่ยงสูงสุดสำหรับปฏิกิริยาตอบสนองนี้ คือสตรีที่มีเชื้อสายอยู่ในบริเวณแถบทะเลเมดิเตอร์เรเนียน ตะวันออกกลาง และเอเชียใต้ ที่ได้รับการรักษาบนใบหน้าและลำคอ

อย่าใช้ SMOOTHSKIN PURE FIT ในบริเวณผิวหนังที่คุณอาจต้องการให้เส้นขนงอกขึ้นมาใหม่

อย่าใช้ อุปกรณ์ SMOOTHSKIN PURE FIT บนใบหน้า GRAM หรือคอของผู้ชาย ขนบริเวณหนวดเคราของผู้ชายมีความหนาเกินไปและ การใช้อุปกรณ์ SMOOTHSKIN PURE FIT บนพื้นที่ดังกล่าวอาจส่งผลให้เกิดการบาดเจ็บบนผิวหนัง เราไม่แนะนำให้ใช้ SMOOTHSKIN PURE FIT กับขนสีแดง สีเทาหรือสีบลอนด์ SMOOTHSKIN PURE FIT ไม่มีผลต่อสีขนเหล่านี้

4. ความเสี่ยงที่อาจเกิดขึ้น ผลข้างเคียงและปฏิกิริยาต่อผิวหนัง

การใช้ SMOOTHSKIN PURE FIT อาจมีผลข้างเคียง

ตารางด้านล่างแสดงปฏิกิริยาทางผิวหนังที่ทราบตัวว่า อาจเกิดขึ้นหลังจากการได้รับการรักษาด้วย SMOOTHSKIN PURE FIT

| ผลข้างเคียงที่อาจเกิดขึ้น | วิธีการประเมินและตอบสนอง |
|---|--|
| รู้สึกเจ็บปวดเล็กน้อย/เจ็บแสบเล็กน้อยบริเวณที่ทำการรักษา | ผลข้างเคียงนี้เป็นเรื่องปกติสำหรับการรักษาด้วยวิธี IPL คุณสามารถใช้อุปกรณ์ต่อไปได้ตามคำแนะนำและความเจ็บปวดจะลดลงเมื่อใช้งานอย่างต่อเนื่อง |
| อาจรู้สึกอุ่นหรือรู้สึกเหมือนโดนต็ดในระหว่างการรักษา ซึ่งปกติจะหายไปหลังจากการปล่อยคลื่นแสงภายในไม่กี่วินาทีหรือหนึ่งนาที และจะลดลงเมื่อใช้งานต่อไป | ผลข้างเคียงนี้เป็นเรื่องปกติสำหรับการรักษาด้วยวิธี IPL คุณสามารถใช้อุปกรณ์ต่อไปได้ตามคำแนะนำและความเจ็บปวดจะเบาลงเมื่อใช้งานอย่างต่อเนื่อง |
| อาการคันในบริเวณที่ทำการรักษา | เป็นเรื่องปกติสำหรับการรักษาด้วยเทคโนโลยี IPL และอาการคันจะบรรเทาลง คุณสามารถใช้อุปกรณ์ต่อไปได้ตามคำแนะนำ โปรดอย่าเกาบริเวณดังกล่าว |
| รอยแดงบนผิวหนังหลังการรักษาไม่หายไปภายในไม่กี่นาที | เป็นเรื่องปกติสำหรับการรักษาด้วยเทคโนโลยี IPL คุณสามารถใช้อุปกรณ์ต่อไปตามคำแนะนำเมื่อย่อยแดงหายไป |

| ผลข้างเคียงที่อาจเกิดขึ้น | วิธีการประเมินและตอบสนอง |
|--|---|
| รอยแดงบนผิวหนังหลังการรักษาไม่หายไปและคงอยู่ 24-48 ชั่วโมง | หยุดใช้อุปกรณ์กันแดดและปรึกษาแพทย์ของคุณก่อนที่จะใช้งานอีกครั้ง |
| เจ็บหรือรู้สึกระคายเคืองขั้นรุนแรงในระหว่างการรักษาหรืออาการยังคงอยู่หลังจากการรักษา | หยุดใช้อุปกรณ์กันแดดและปรึกษาแพทย์ของคุณก่อนที่จะใช้งานอีกครั้ง |

| ในกรณีที่เกิดขึ้นได้ยากมาก | วิธีการประเมินและตอบสนอง |
|--|--|
| มีอาการบวมและแดงที่ไม่หายไปภายใน 2-3 วัน | หยุดใช้อุปกรณ์กันแดดและปรึกษาแพทย์ของคุณก่อนที่จะใช้งานอีกครั้ง |
| สีผิวเปลี่ยนแปลงชั่วคราว (จางลงหรือเข้มขึ้น) | หากสีผิวของคุณเปลี่ยน ให้หยุดใช้อุปกรณ์กันแดดและปรึกษาแพทย์ |
| เม็ดตุ่มพอง หรือเกิดแผลไหม้บนผิวหนัง | หยุดใช้อุปกรณ์กันแดดและปรึกษาแพทย์ของคุณก่อนที่จะใช้งานอีกครั้ง ใช้แผ่นประคบเย็นในบริเวณดังกล่าว ทายาฆ่าเชื้อหรือครีมเพื่อลดรอยแดงของแผลไหม้ |

ในการทดสอบทางคลินิกกับอาสาสมัคร 50 คน ผู้ร่วมการทดลองแต่ละคนได้รับการรักษาเป็นประจำทุกสัปดาห์ติดต่อกัน 12 สัปดาห์ ผลที่บันทึกได้คือ :

- อาการคัน - มีรายงานว่าผู้ร่วมทดลอง 3 ราย มีอาการคันเล็กน้อยหลังการรักษา
 - รอยแดงเล็กน้อย - ได้รับรายงาน จำนวน 2 ราย
 - ความรู้สึกเหมือนโดนกัด - พบในผู้ร่วมทดลอง 5 ราย รู้สึกไม่สบายผิวเล็กน้อย
 - ขนงอกขึ้นใหม่ – มีรายงานว่าผู้ร่วมทดลอง 1 ราย มีขนเจริญเติบโตขึ้น
 - รอยแดงบนรูขุมขน – มีรายงานว่าผู้ร่วมทดลอง 1 รายมีจุดแดงเกิดขึ้นบริเวณที่มีการรักษา
- ในทุกกรณี ผิวหนังที่ได้รับการรักษาจะกลับมาเป็นปกติภายใน 7 วัน

5. ประโยชน์ของการใช้ สมูทสกิน เพียวฟิต

SMOOTHSKIN PURE FIT เป็นอุปกรณ์สำหรับช่วยลดการงอกใหม่ของเส้นขนที่ไม่ต้องการอย่างถาวร

มีการทดลองทางคลินิกเพื่อประเมินความปลอดภัยและประสิทธิภาพของ SMOOTHSKIN PURE FIT คุณลักษณะที่สำคัญของการทดลองทางคลินิกดังกล่าวมีดังต่อไปนี้

การรักษาทั้งหมดดำเนินการโดยผู้ปฏิบัติงานที่ไม่ได้ผ่านการฝึกฝนทางการแพทย์ในสถานที่แห่งเดียวกัน โดยใช้อุปกรณ์เดียวกันกับที่อยู่ในกล่อง SMOOTHSKIN PURE FIT

ผู้ร่วมการทดลองทุกคนต้องกรอกแบบสอบถามทั่วไปด้านสุขภาพและผู้ที่ไม่สามารถรับการรักษาได้ เช่น ผู้ที่มีข้อห้ามอย่างน้อย 1 ข้อ ตามที่ระบุไว้ในส่วนที่ 3 ของคู่มือการใช้งานฉบับนี้จะถูกคัดออก นอกจากนี้ ผู้เข้าร่วมการทดลองทุกคนจะต้องให้ความยินยอมตามข้อกำหนดการเข้าร่วมโครงการทดลองทางคลินิกสากล

ผู้เข้าร่วมการทดลองทั้งหมดเป็นเพศหญิง จำนวน 53 คน อายุระหว่าง 19 ถึง 45 ปี ณ วันที่เริ่มทำการทดลอง

ในช่วงระยะเวลาการรักษา ผู้เข้าร่วมทดลอง 3 ราย ขอยกจากการทดลองด้วยเหตุผลส่วนตัว ไม่มีผู้เข้าร่วมทดลองใดที่ออกจากการทดลองเนื่องจากปัญหาเกี่ยวกับการใช้งาน SMOOTHSKIN PURE FIT

ผู้เข้าร่วมการทดลองแต่ละราย ได้รับการรักษาในตำแหน่งบนร่างกายที่เลือกเป็นระยะเวลา 12 สัปดาห์ การรักษาทั่วไปประกอบไปด้วย การโกนขนในบริเวณที่ต้องการรักษาและใช้ SMOOTHSKIN PURE FIT ตามกระบวนการเดียวกับที่ระบุไว้ในส่วนที่ 8 ขั้นตอนที่ 3 ของคู่มือการใช้งานนี้

หลังการรักษาครั้งสุดท้ายที่ 6 และ 12 เดือน จำนวนเส้นขนจะถูกนับเพื่อใช้วัดการเปลี่ยนแปลงของปริมาณเส้นขน เส้นขนในบริเวณที่ทำการนำบัตรรักษาจะถูกนับด้วยเทคนิคการถ่ายภาพความละเอียดสูง และความแตกต่างของจำนวนเส้นขนจะถูกคำนวณเป็นเปอร์เซ็นต์การเปลี่ยนแปลง

เมื่อใช้อุปกรณ์ตามที่ได้รับคำแนะนำ ผู้เข้าร่วมการทดลองทางคลินิกโดยเฉลี่ยขนลดลง 44% ในระยะเวลา 6 เดือนหลังจากการรักษาครั้งสุดท้าย และ 36% เมื่อเวลาผ่านไป 12 เดือน หลังจากการรักษาครั้งสุดท้าย เมื่อเปรียบเทียบกับจำนวนขนที่นับก่อนการรักษา (โปรดดูตารางด้านล่าง) ผลลัพธ์ที่แท้จริงมีความแตกต่างกันไปในแต่ละบุคคล

| SMOOTHSKIN PURE FIT | |
|---|-------|
| จำนวนผู้ที่ได้รับการรักษาหลังจากเวลาผ่านไป 6 เดือน | 50 |
| การลดลงของเส้นขนหลังจากเวลาผ่านไป 6 เดือน | 43.9% |
| จำนวนผู้ป่วยที่ได้รับการรักษาหลังจากเวลาผ่านไป 12 เดือน | 33 |
| การลดลงของเส้นขนหลังจากเวลาผ่านไป 12 เดือน | 36.0% |
| % ของผู้เข้าร่วมการทดลองที่ประสบความสำเร็จ (เส้นขนลดลง >30%) ในทุกส่วนของร่างกายหลังการรักษาผ่านไป 12 เดือน กำหนดความสำเร็จของผู้เข้าร่วมการทดลองไว้ว่าเป็นการลดลงของเส้นขนมากกว่า 30% ในบริเวณที่รักษาทั้งหมดในระยะเวลา 12 เดือน | 66.7% |

การเกิดผลข้างเคียงระหว่างการทดลองทางคลินิกมีน้อยมาก (ตามที่อธิบายไว้ในข้อ 4 ข้างต้น) และผู้เข้าร่วมการทดลองส่วนใหญ่ (48 จาก 50 คน) จะแนะนำ SMOOTHSKIN PURE FIT ให้กับเพื่อนของตน

6. วัตถุประสงค์การใช้ สมูทสกิน เพียวฟิต

วัตถุประสงค์การใช้งาน

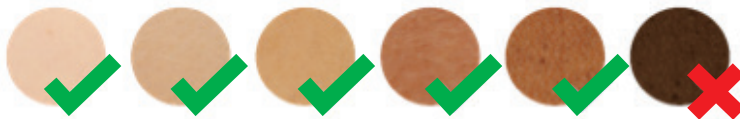
วัตถุประสงค์ของ SMOOTHSKIN PURE FIT คือ เป็นอุปกรณ์สำหรับลดการเกิดขนที่ไม่ต้องการอย่างถาวร

7. ความเหมาะสมต่อคุณ

พื้นที่บนร่างกาย

SMOOTHSKIN PURE FIT เหมาะสำหรับใช้กับเส้นขนบนร่างกายและเส้นขนบนใบหน้าของผู้หญิงบริเวณใต้ร่องแก้ม

สีผิว



SMOOTHSKIN PURE FIT เหมาะสำหรับใช้กับโทนผิวอ่อน กลางและเข้ม ซึ่งประกอบด้วยโทนสีผิว 5 โทน

SMOOTHSKIN PURE FIT มีเซ็นเซอร์ตรวจจับสีผิวซึ่งจะวัดสีผิวของคุณและป้องกันการทำงานหากโทนสีผิวของคุณเข้มเกินไป



สีของเส้นขน

SMOOTHSKIN PURE FIT เหมาะสำหรับใช้กับขนสีดำหรือสีน้ำตาลตามธรรมชาติ ซึ่งไม่มีประสิทธิภาพเมื่อใช้งานกับขนที่มีสีขาว สีเทา สีบลอนด์ หรือสีแดง

8. วิธีการใช้งาน สมูทสกิน เพียวฟิต

คำเตือน: ควรทำตามขั้นตอนการรักษาย่างเคร่งครัด เพื่อให้แน่ใจว่าคุณทำตามขั้นตอนทั้งหมดของแต่ละลำดับขั้น ก่อนที่จะดำเนินการต่อไป

ขั้นตอน 1: เตรียมบริเวณผิวที่ต้องการรักษา

โทนขนที่มองเห็นออกให้หมด ตรวจสอบให้แน่ใจว่าไม่มีขนเหลืออยู่บนพื้นผิวเพื่อให้การรักษามีประสิทธิภาพมากที่สุดและเพื่อป้องกันไม่ให้มีเศษขนติดที่ช่องปล่อยคลื่นแสงของ SMOOTHSKIN PURE FIT

ทำความสะอาดบริเวณที่ต้องการรักษาและเช็ดให้แห้ง ห้ามใช้เจลหรือครีมใดๆ กับอุปกรณ์นี้!



ขั้นตอนที่ 2: ดำเนินการทดสอบบนผิวหนังที่ต้องการทำการรักษา

ก่อนการรักษาคั้งแรกในแต่ละพื้นที่ใหม่ เราแนะนำให้คุณทดสอบผิวของคุณในบริเวณนั้นเพื่อดูปฏิกิริยาของผิวหนังบริเวณดังกล่าวกับ SMOOTHSKIN PURE FIT

บริเวณที่ทดสอบควรมีขนาดประมาณ 3 ซม. x 2 ซม. (เทียบเท่ากับแฟลช 2 ครั้งบนผิวที่อยู่ติดกัน) ปฏิบัติตามขั้นตอนที่ 3 เพื่อรักษาบริเวณดังกล่าว

รอ 24 ชั่วโมง หลังการทดสอบ เพื่อให้แน่ใจว่าผิวของคุณไม่มีอาการแพ้และไม่มีผลข้างเคียงจากพลังงานแสง ซึ่งหากผิวไม่มีปฏิกิริยาใดๆ ก็สามารถดำเนินการรักษาในบริเวณนั้นได้ และไม่ควรถอดสอบซ้ำอีกครั้งลงบนผิบบริเวณเดิมเป็นเวลายาวนาน้อย 1 สัปดาห์

ขั้นตอนที่ 3: การรักษาด้วย SMOOTHSKIN PURE FIT

ก) เสียบปลั๊กอุปกรณ์เข้ากับอุปกรณ์จ่ายไฟ พัดลมจะเริ่มทำงานและเซ็นเซอร์ตรวจจับผิวจะสว่างขึ้นเป็นสีน้ำเงินแสดงให้เห็นว่าอุปกรณ์เปิดอยู่



ไฟแสดงสถานะเปิด
มีการจับผิว



ถูกต้อง

ไฟแสดงสถานะเปิด
ไม่มีการจับผิว

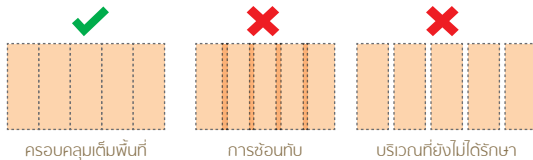


ไม่ถูกต้อง

โหมดสแตนด์บายหมดเวลา

เมื่อ "ไม่ใช้งาน" อุปกรณ์ เช่น ไม่มีการกดปุ่มใด ๆ เป็นเวลา 10 นาที อุปกรณ์จะกลับเข้าสู่โหมดสแตนด์บาย และไฟเซ็นเซอร์ตรวจจับผิวจะดับลง หากต้องการกลับสู่โหมดพร้อมใช้งาน เพื่อเริ่มการรักษา ให้กดปุ่ม เปิดใช้งาน

ข) กดแฮนด์เซตบนบริเวณที่ต้องการทำการรักษา ตรวจสอบให้แน่ใจว่าเซ็นเซอร์ตรวจวัดระดับสีผิวทั้ง 2 ด้านสัมผัสกับผิวหนัง หากเซ็นเซอร์ไม่สามารถตรวจพบสีผิวที่ถูกต้อง SMOOTHSKIN PURE FIT จะไม่สามารถใช้งานได้ เมื่อเซ็นเซอร์ตรวจวัดระดับสีผิวได้แล้ว ไฟแสดงแถบพลังงานจะสว่างขึ้นเป็นสีขาวเพื่อระบุว่าอุปกรณ์พร้อมที่จะยิงแสงแฟลช



ค) กดปุ่มเปิดใช้งาน อุปกรณ์จะยิงแสงแฟลชและคุณจะได้รับสัญญาณเตือนที่ยิ่ง

ง) เคลื่อนแอนดาดซ์ต ไปยังพื้นที่ถัดไปเพื่อทำการรักษาและทำซ้ำ อุปกรณ์จำเป็นต้องชาร์จพลังงานในระหว่างการยิงแสงแฟลชแต่ละครั้ง

จ) ตรวจสอบให้แน่ใจว่าพื้นที่ทั้งหมดได้รับการรักษา แต่อย่าทำการรักษาซ้ำซ้อน



ขั้นตอนที่ 4: ตารางกำหนดเวลาการรักษาด้วย SMOOTHSKIN PURE FIT

เพื่อผลลัพธ์ที่ดีที่สุดควรใช้ SMOOTHSKIN PURE FIT ทุกสัปดาห์เป็นเวลา 12 สัปดาห์ เพื่อให้แน่ใจว่ารูขุมขนทุกรูได้รับการรักษา

หลังจากใช้งานเครื่องครบรอบการรักษา(การรักษาคือรายสัปดาห์รวม 12 ครั้ง) ทั้งนี้เพื่อรักษาผลลัพธ์ให้คงอยู่ เราแนะนำให้ใช้ SMOOTHSKIN PURE FIT เดือนละครั้งหรือตามที่ต้องการ

ขั้นตอนที่ 5: การปิดเครื่อง SMOOTHSKIN PURE FIT

เมื่อเสร็จสิ้นการรักษาแล้ว คุณควรถอดปลั๊ก SMOOTHSKIN PURE FIT ออกจากอุปกรณ์จ่ายไฟและเต้าเสียบ ดูรายละเอียดวิธีการดูแล SMOOTHSKIN PURE FIT ได้จากส่วนที่ 13

9. เซ็นเซอร์ตรวจวัดระดับสีผิว

เซ็นเซอร์ตรวจวัดระดับสีผิวจะวัดค่าระดับสีผิวของคุณและกำหนดระดับพลังงานในการรักษาให้เหมาะกับสีผิว ซึ่งหากผิวของคุณสีเข้มเกินไปสำหรับการรักษาด้วย SMOOTHSKIN PURE FIT เซ็นเซอร์ตรวจวัดระดับสีผิวจะตรวจจับสีดังกล่าว โฟลิวจะปรากฏในแถบพลังงาน และเครื่องจะไม่ทำงาน หากผิวของคุณเข้มเกินไป

คุณสามารถมองเห็นสถานะของเซ็นเซอร์ตรวจวัดระดับสีผิวได้จากแถบพลังงานที่อยู่ทั้งสองด้านของแฮนด์เซต หากมีค่าระดับสีผิวที่สามารถใช้งานได้ แถบพลังงานจะสว่างขึ้นเป็นสีขาว จำนวนของแสงที่สว่างจะขึ้นอยู่กับสภาพผิวของแต่ละบุคคล

แถบแสดงระดับพลังงาน



แสงน้อย = ผวีสีเข้มและการตั้งค่าพลังงานต่ำ
แสงมากขึ้น = ผวีสีสว่างกว่าและการตั้งค่าพลังงานที่สูงขึ้น

ผวีเข้มเกินไป
ไม่สามารถรักษาได้
ไฟสีแดง 1 ดวง สว่างขึ้น



ผวีเข้ม
การตั้งค่าพลังงานต่ำสุด
ไฟสว่าง 1 ดวง



ผวีขาว
การตั้งค่าพลังงานสูงสุด
ไฟสว่าง 10 ดวง



ปริมาณพลังงานแสงที่ปล่อยออกไปตามการตั้งค่าอุปกรณ์เมื่ออยู่ในโหมดพลังงาน (ขึ้นอยู่กับสีผิว) จะแสดงในตารางด้านล่าง

| จำนวนของแสงที่สว่างบนแถบพลังงาน | พลังงานสูงสุด (J/cm ²) |
|---------------------------------|------------------------------------|
| 10 | 6.00 |
| 9 | 5.78 |
| 8 | 5.56 |
| 7 | 5.33 |
| 6 | 5.11 |
| 5 | 4.89 |
| 4 | 4.67 |
| 3 | 4.44 |
| 2 | 4.22 |
| 1 | 4.00 |

การสัมผัสแบบสันทัดกับผิวของคุณจะทำให้ได้ผลลัพธ์ที่ดีที่สุด เนื่องจากพลังงานแสงทั้งหมดที่ปล่อยออกมาจากเครื่องจะสามารถเข้าถึงบริเวณที่ต้องการรักษาได้

10. เซ็นเซอร์การตรวจจับผิว

SMOOTHSKIN PURE FIT มีเซ็นเซอร์ตรวจจับผิวที่คอยตรวจสอบการสัมผัสผิวก่อนยิงแสงแฟลชแต่ละครั้ง เพื่อความปลอดภัย! เซ็นเซอร์ดังกล่าวเป็นไปตามข้อกำหนดด้านความปลอดภัยที่เข้มงวดที่สุด

เซ็นเซอร์ตรวจจับผิวยังช่วยให้คุณได้รับผลลัพธ์ที่ดีที่สุด เซ็นเซอร์จะต้องแนบชิดกับบริเวณที่จะทำการรักษาเพื่อให้อุปกรณ์ยิงแสงแฟลชได้

การให้อุปกรณ์สัมผัสแนบสนิทกับผิวเพื่อให้พลังงานแสงทั้งหมดที่ปล่อยออกมาจากอุปกรณ์จะไปถึงบริเวณที่รักษาเพื่อให้ได้ผลลัพธ์ที่ดีที่สุด

หากอุปกรณ์ไม่สัมผัสแนบสนิทกับพื้นที่ทำการรักษา อุปกรณ์จะไม่ปล่อยแสงแฟลช ลองปรับเปลี่ยนตำแหน่งของอุปกรณ์เพื่อให้อุปกรณ์สัมผัสกับผิวได้อย่างสมบูรณ์ โดยเฉพาะในบริเวณที่มีร่อง เช่น แขนและหน้าแข้ง



11. โหมดการรักษา ของ สมูทสกิน เพียวฟิต

คุณสามารถกำจัดขนบนร่างกายของคุณได้โดยเลือกใช้โหมดการรักษาของ SMOOTHSKIN PURE FIT ดังต่อไปนี้



โหมดพลังงาน - ไม่มีไฟ



โหมดอ่อนโยน - ไฟเปิด



โหมดยังเร็ว - ไฟเปิด

โหมดพลังงานเป็นการตั้งค่าพลังงานสูงสุดของอุปกรณ์ โหมดพลังงานจะให้ผลลัพธ์ที่ดีที่สุดเนื่องจากใช้กำลังไฟฟ้าสูงสุดสำหรับโทนสีผิวที่เหมาะสม โหมดนี้ใช้งานได้กับบริเวณที่มีขนขึ้นเยอะ เช่น ใต้แขนและแนว bikini

สามารถใช้โหมดอ่อนโยนได้ หากคุณพบว่าโหมดพลังงานทำให้รู้สึกระคายเคืองหรือเจ็บเกินไป การใช้งานอุปกรณ์ในโหมดอ่อนโยนจะช่วยลดการใช้พลังงานและคุณจะสามารถเห็นว่าแถบไฟพลังงานลดลงเมื่อใช้งานบนผิวของคุณ

โหมดยิงเร็วเป็นโหมดที่รวดเร็วที่สุด ดังนั้นจึงเป็นโหมดที่ใช้พลังงานต่ำสุด โหมดยิงเร็วดีที่สุดสำหรับการรักษาบนบริเวณขนาดใหญ่ที่ไม่ค่อยมีขนหนา (เช่น แขนหรือขา) และเคลื่อนไปตามตำแหน่งที่คุณต้องการรักษาอย่างรวดเร็ว นอกจากนี้ยังสามารถใช้เป็นโหมดบำรุงรักษาเพื่อควบคุมขนที่เกิดขึ้นใหม่หลังการรักษารอบแรกของคุณ

โหมดพลังงานเป็นโหมดที่ตั้งค่าไว้เบื้องต้นเมื่อเปิดใช้อุปกรณ์ คุณสามารถสลับใช้ได้ 3 โหมด โดยกดปุ่มปรับโหมดการใช้งานใต้ปุ่มเปิดใช้งาน

เมื่ออยู่ในโหมดดังกล่าว คุณสามารถเลือกได้ว่าจะใช้การรักษาระบบไค (Glide) หรือแบบตบ (Stamp)

แนะนำให้ใช้วิธีการรักษาแบบตบ (Stamp) กับบริเวณเล็ก ๆ เช่น ใต้ดวงตาและแนวคิ้วนี้ วางอุปกรณ์บนผิวหนัง กดอุปกรณ์และกดปุ่มเปิดใช้งาน นำอุปกรณ์ออกจากผิวหนังอย่างระมัดระวังก่อนเริ่มใช้อุปกรณ์บนบริเวณรักษาถัดไป

แนะนำให้ใช้วิธีการรักษาแบบไค (Glide) สำหรับบริเวณขนาดใหญ่ เช่น ขา วางอุปกรณ์บนผิวหนัง กดอุปกรณ์และกดปุ่มเปิดใช้งาน (กดอุปกรณ์ไว้อย่างต่อเนื่อง) จากนั้น เคลื่อนอุปกรณ์ไปตามผิวหนังระหว่างการใช้แฟลช พยายามเคลื่อนอุปกรณ์ด้วยความเร็วคงที่เพื่อให้ครอบคลุมบริเวณที่ต้องการรักษาโดยไม่ให้ทับซ้อนกัน หรือพลาดบริเวณที่ต้องการรักษา



12. หัวครอบขนาดเล็ก

SMOOTHSKIN PURE FIT มาพร้อมกับหัวครอบขนาดเล็กแบบถอดออกได้ ซึ่งเหมาะสำหรับพื้นที่ที่มีขนาดเล็กและมีส่วนเว้าส่วนโค้ง (เช่น ริมฝีปากบน นิ้วและนิ้วเท้า) ช่วยให้คุณสามารถใช้อุปกรณ์ได้ง่าย และสะดวกยิ่งขึ้น

การใช้หัวครอบขนาดเล็กจะทำให้อุปกรณ์ข้างเล็กลง เราจึงแนะนำให้ใช้ในพื้นที่ที่จำเป็นเท่านั้น เพื่อการรักษาที่รวดเร็ว

เพียงประกอบหัวครอบขนาดเล็กเข้ากับร่องของอุปกรณ์ของคุณผ่านแม่เหล็กภายในที่อยู่ด้านหน้าของอุปกรณ์ แม่เหล็กนี้จะยึดหัวไว้ในขณะที่คุณใช้อุปกรณ์ คุณสามารถถอดหรือประกอบหัวครอบขนาดเล็กดังกล่าวได้ ตามบริเวณที่ต้องการรักษา



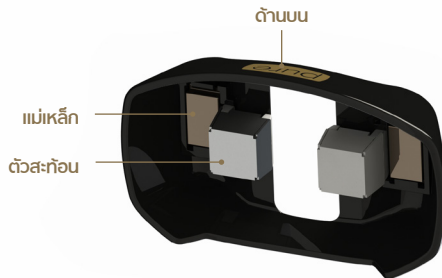
อย่าใช้งาน หากหัวครอบขนาดเล็กชำรุดเสียหาย หรือมีชิ้นส่วนใด ๆ หายไป (เช่นแม่เหล็ก หรือตัวสะท้อนแสง)

ตรวจสอบให้แน่ใจว่าหัวครอบขนาดเล็กวางในทิศทางที่ถูกต้อง (โลโก้ต้องหันขึ้นด้านบน)

หากหัวครอบขนาดเล็กเกิดความร้อนจนทำให้รู้สึกไม่สบายระหว่างการรักษา ให้หยุดการรักษาจนกว่าหัวดังกล่าวจะเย็นลง

ปฏิบัติตามคำแนะนำด้านความปลอดภัยของดวงตาทั้งหมด (ส่วนที่ 3) ขณะทำการติดตั้งหัวครอบขนาดเล็ก

ปฏิบัติตามคำแนะนำในการทำความสะอาด (ส่วนที่ 11) สำหรับหัวครอบขนาดเล็ก



13. การทำความสะอาด บำรุงรักษาและการเก็บรักษา

หลังการรักษาแล้ว ปิดสวิตช์เครื่อง SMOOTHSKIN PURE FIT โดยถอดปลั๊ก SMOOTHSKIN PURE FIT ออกจากแหล่งจ่ายไฟและจากเต้าเสียบไฟ

หลังการใช้งานแล้ว ควรตรวจสอบเซ็นเซอร์ตรวจวัดระดับสีผิวและช่องปล่อยคลื่นแสงของอุปกรณ์เพื่อดูว่าเกิดความเสียหายหรือไม่ และเช็ดอุปกรณ์ด้วยผ้าแห้งที่ไม่เป็นขุย

คำเตือน: แผ่นกรองชนิดใยแก้วอาจร้อนระหว่างใช้งาน อย่าสัมผัสหรือทำความสะอาดแผ่นกรองเป็นเวลาอย่างน้อย 5 นาที หลังจากการใช้งานเพื่อให้แผ่นกรองเย็นลงก่อน

ห้ามใช้ น้ำหรือของเหลว ทำความสะอาดอื่นๆ เพราะอาจทำให้อุปกรณ์เกิดความเสียหายได้

เพื่อให้มั่นใจได้ถึงประสิทธิภาพสูงสุดของ SMOOTHSKIN PURE FIT การทำให้หน้าตาต่างอุปกรณ์ปราศจากสิ่งสกปรก เส้นขน หรือเศษวัสดุอื่นๆ เป็นสิ่งสำคัญมาก

คุณสามารถทำความสะอาดส่วนดังกล่าวด้วยผ้าชุบน้ำหมาดๆ

จัดเก็บ SMOOTHSKIN PURE FIT ไว้ในที่แห้งและเย็น ตรวจสอบให้แน่ใจว่าเซ็นเซอร์ตรวจวัดระดับสีผิวและช่องปล่อยคลื่นแสงได้รับความคุ้มครองจากความเสียหาย

หมั่นตรวจสอบอุปกรณ์ (รวมทั้งสายไฟ) อย่างสม่ำเสมอ เพื่อดูสัญญาณของการเสียหายที่อาจปรากฏขึ้น ในกรณีที่เกิดความเสียหายหรือมีรอยแตก ให้หยุดใช้อุปกรณ์

เพื่อป้องกันสายไฟพันหรืออันตรายจากการสะดุดสายไฟ ถอดอุปกรณ์ออกจากปลั๊กไฟเสมอเมื่อไม่ได้ใช้งาน

14. การพกพา สมูทสกิน เพียวฟิต

ชุดจ่ายไฟของ SMOOTHSKIN PURE FIT เป็นแบบออนกประสงค์ที่สามารถใช้ได้กับปลั๊กไฟของทุกประเทศ ดังนั้นเพียงแค่คุณใช้อะแดปเตอร์ที่เหมาะสมสำหรับปลั๊กไฟหลัก SMOOTHSKIN PURE FIT จะทำงานตามปกติ

15. การแก้ปัญหา

| ปัญหา | วิธีแก้ไข |
|--|--|
| ไฟแสดงสถานะบนแถบพลังงานที่ด้านข้างของแอนดรอยด์ชาร์จไม่สว่างเมื่อวางบนผิวหนัง | ตรวจสอบให้แน่ใจว่าเสียบปลั๊กไฟแล้ว ตรวจสอบว่าแอนดรอยด์อยู่ในโหมดพร้อมใช้งาน (กดปุ่ม สแตนด์บาย/พร้อม1 ครั้ง) ตรวจสอบให้แน่ใจว่ากดเซ็นเซอร์จับผิวแนบชิดกับผิวหนัง |
| ขณะที่กดอุปกรณ์ลงบนผิวของคุณ แถบพลังงานด้านข้างของแอนดรอยด์สว่างเป็นสีแดง และ SMOOTHSKIN PURE FIT ไม่ทำงาน | ผิวบริเวณที่คุณต้องการรักษา มีสีเข้มเกินไป SMOOTHSKIN PURE FIT ประกอบด้วยเซ็นเซอร์ตรวจวัดระดับสีผิวอัจฉริยะ ที่จะตรวจวัดระดับสีผิวของคุณโดยอัตโนมัติ เพื่อเลือกการตั้งค่าการรักษาที่เหมาะสมกับแต่ละสภาพผิว SMOOTHSKIN PURE FIT มีเทคโนโลยีคลื่นแสงที่มีความเข้มข้นสูง คล้ายแสงแฟลช (Intense Pulsed Light) จึงไม่เหมาะกับคนที่มีสีผิวเข้มมากๆ |
| ไฟแถบพลังงานข้างอุปกรณ์สว่างขึ้นและกระพริบแปลก ๆ และมีไฟ LED สีแดงสว่างขึ้นร่วมด้วย | เครื่อง SMOOTHSKIN PURE FIT จะแสดงสัญญาณไฟที่ผิดปกติบนแถบพลังงานที่ด้านข้างของแอนดรอยด์ ควรหยุดการใช้อุปกรณ์และดูที่เว็บไซต์เพื่อศึกษารายละเอียดเพิ่มเติม |
| แอนดรอยด์ แถบพลังงาน อุปกรณ์จ่ายไฟและสายไฟ เกิดความเสียหายแตกหัก ร้าว หรือปรากฏว่ามีข้อบกพร่อง | อย่าใช้งาน หากคุณมีข้อสงสัยใด ๆ เกี่ยวกับความปลอดภัยในการใช้งาน หรือสงสัยว่าเครื่องเกิดความเสียหายไม่ว่าจะในลักษณะใดก็ตาม ให้หยุดการใช้งานอุปกรณ์และศึกษาข้อมูลเพิ่มเติมที่เว็บไซต์ |

16. การรับประกัน

เราให้การรับประกันสินค้า 2 ปีนับตั้งแต่วันที่ซื้อ ภายในระยะเวลาประกัน เราจะตรวจสอบความผิดพลาดด้านวัสดุหรือการใช้งานโดยไม่เสียค่าใช้จ่ายและจะเปลี่ยนอุปกรณ์ทั้งหมดให้ตามดุลยพินิจของเรา

การรับประกันนี้ไม่ครอบคลุมถึงความเสียหายอันเนื่องมาจากการใช้งานที่ไม่เหมาะสม การสึกหรอหรือการใช้ตามปกติตลอดจนข้อบกพร่องที่มีผลเล็กน้อยต่อมูลค่าหรือการทำงานของอุปกรณ์ การรับประกันจะเป็นโมฆะหากอุปกรณ์ได้รับการซ่อมแซมโดยบุคคลที่ไม่ได้รับอนุญาตและหากมีการใช้ชิ้นส่วนที่ไม่ใช่ชิ้นส่วนของ SmoothSkin Pure Fit หากต้องการรับบริการภายในระยะเวลาประกัน โปรดเข้าเว็บไซต์ของเราที่ www.smoothskin.com

หากพบสินค้ามีปัญหาในช่วงการรับประกัน สามารถติดต่อศูนย์บริการลูกค้า 02-736-0303, 02-917-3055

นำเข้าและจัดจำหน่ายโดย

บริษัท คิวรอน จำกัด 34 ถนนเคหะร่มเกล้า แขวงราษฎร์พัฒนา เขตสะพานสูง กรุงเทพฯ 10240
โทรศัพท์ 02-917-3055

รับประกัน 2 ปี / WARRANTY 2 YEAR

ยี่ห้อ (BRAND): **SMOOTHSKIN PURE FIT (SSG2)**

รุ่น (MODEL): **SS0011**



ท่านสามารถสแกน QR Code
เพื่อลงทะเบียนการรับประกัน

เงื่อนไขการรับประกัน

- รับประกันสินค้า 2 ปี เฉพาะโครงสร้างหลักเท่านั้น
- กรุณาเก็บใบเสร็จ หลักฐานการซื้อเอาไว้เพื่อประกอบการรับประกันสินค้า
- ห้ามแก้ไข, ดัดแปลง หรือโยกย้ายชิ้นส่วนใดๆ ของเครื่อง
- บริษัทฯ จะไม่รับประกันความเสียหายที่เกิดจากอุบัติเหตุ, ทัศนภัย หรือภัยธรรมชาติ
- บริษัทฯ จะไม่รับประกันการแตกหักเสียหายของตัวเครื่อง, ชิ้นส่วน หรืออุปกรณ์ จากการใช้งานโดยผิดวิธี รวมถึงการใช้งานนอกเหนือจากการใช้ภายในที่พักอาศัย เช่น เจริญชัย
- ร้านค้าจะต้องกรอกรายละเอียด วัน/เดือน/ปี ที่ทำการขายในใบรับประกันสินค้า
- บัตรรับประกันไม่สามารถใช้ได้ในกรณี บัตรชำรุด, เสียหาย, ฉีกขาด หรือมีรอยแก้ไข, เปลี่ยนแปลง, เต็มหรือตัดทอนข้อความในส่วน ซึ่งเป็นสาระสำคัญ
- โปรดแสดงบัตรรับประกันทุกครั้งที่ต้องการบริการจากบริษัทฯ ถ้ามีเหตุสงสัยประการใด โปรดติดต่อ :

ศูนย์บริการลูกค้า บริษัท คิวรอน จำกัด

34 ถนนนครสวรรค์ แขวงราชพฤกษ์พัฒนา เขตสะพานสูง กรุงเทพฯ 10240
ฝ่ายบริการลูกค้า โทร. 0-2736-0303, 0-2917-3055

17. ป้ายและสัญลักษณ์

| | | | |
|---|---|---|--|
|  | เครื่องหมายขึ้นส่วนใช้งานประเภท BF |  | เครื่องหมายการปฏิบัติตามข้อกำหนดของออสเตรเลีย |
|  | เครื่องหมายอุปกรณ์ประเภท II |  | เครื่องหมายระยะเวลาการใช้งานที่เป็นมิตรต่อสิ่งแวดล้อมตาม RoHS ของประเทศจีน |
|  | เครื่องหมายปฏิบัติตามคำแนะนำสำหรับการใช้งาน |  | คำเตือน รังสีจากอุปกรณ์อาจทำให้เกิดการบาดเจ็บต่อดวงตา |
|  | เครื่องหมายการกำจัดซากผลิตภัณฑ์ภายใต้กฎระเบียบ WEEE ของสหภาพยุโรป |  | เครื่องหมายรับรอง Trefoil สำหรับยูเครน |
|  | เครื่องหมายรับรองความปลอดภัยของ EU |  | เครื่องหมายแสดงว่าอุปกรณ์อยู่ภายใต้ข้อกำหนด EMC ของ FCC สำหรับอเมริกาเหนือ |
|  | เครื่องหมายเก็บในที่แห้ง | | |

ถ้อยแถลงของ FCC:

หมายเหตุ: อุปกรณ์นี้ได้รับการทดสอบและพบว่าเป็นระบบปฏิบัติสำหรับอุปกรณ์ดิจิทัลประเภท B ตามส่วนที่ 15 ของกฎ FCC ข้อจำกัดเหล่านี้ถูกออกแบบเพื่อป้องกันอันตรายจากการรบกวนอย่างรุนแรงของคลื่นความถี่สำหรับการติดตั้งในที่อยู่อาศัย อุปกรณ์นี้สามารถแผ่พลังงานความถี่คลื่นวิทยุและหากไม่ได้ติดตั้งและใช้งานตามคำแนะนำอาจเป็นสาเหตุให้เกิดการรบกวนอย่างรุนแรงต่ออุปกรณ์ที่ใช้การสื่อสารด้วยคลื่นวิทยุ อย่างไรก็ตาม อุปกรณ์นี้ไม่มีการรับประกันว่าการรบกวนจะไม่เกิดขึ้นในการติดตั้ง หากอุปกรณ์นี้ก่อให้เกิดการรบกวนต่อการรับสัญญาณวิทยุหรือโทรทัศน์ ให้ทำการปิดอุปกรณ์และเปิดใหม่ ผู้ใช้ควรพยายามแก้ไขการรบกวนโดยใช้มาตรการดังต่อไปนี้:

- ปรับทิศทางหรือย้ายเสาอากาศรับสัญญาณ
- เพิ่มระยะห่างระหว่างอุปกรณ์และตัวรับสัญญาณ
- เชื่อมต่ออุปกรณ์เข้ากับเต้าเสียบคนละอันกับอุปกรณ์อื่น
- ปรึกษากับตัวแทนจำหน่ายหรือช่างเทคนิคด้านวิทยุโทรทัศน์ที่มีประสบการณ์เพื่อขอความช่วยเหลือ

18. ข้อมูลจำเพาะทางเทคนิค

SMOOTHSKIN PURE FIT เป็นระบบคลื่นแสงที่มีความเข้มสูงเป็นช่วงแบบรูดแบบดที่มีการกรองสัญญาณ โดยมีข้อมูลจำเพาะทางเทคนิคดังต่อไปนี้:

- **อัตราการเกิดพลังงาน:** เกิดอัตราการเกิดพลังงาน จะเกิดทุก 0.45 ถึง 1 วินาที เมื่อเปิดใช้งาน (ขึ้นอยู่กับค่าการตั้งค่าการรักษ) หรือการตั้งค่าการใช้งานประเภทต่อเนื่อง
- **ระยะเวลาการปล่อยอนุภาค:** ปล่อยอนุภาคประเภท FWHM ที่ 2.0 ms
- **พลังงานสูงสุดต่อพื้นที่:** 3-6J/cm²
- **ความยาวคลื่น:** 510-1100nm
- **กระแสไฟฟ้าขาเข้า:** 100-240V~, 50/60Hz, 1.7-0.91A
- **อุณหภูมิในการทำงาน:** ระหว่าง 5°C ถึง 40°C
- **ความชื้นในการทำงาน:** สูงสุดที่ 93% R.H. ไม่ควมแน่น
- **ความดันในการทำงาน:** 700hPa ถึง 1060hPa
- **ขนาดของพื้นที่ที่ใช้รักษา:** 3cm² (3 มม. x 10 มม.)

บริเวณรอบหน้าต่างการรักษากถูกจัดเป็นชิ้นส่วนใช้งาน และสามารถรองรับอุณหภูมิได้สูงสุด 60 องศาเซลเซียส โปรดตรวจสอบให้แน่ใจว่าใช้ SMOOTHSKIN PURE FIT ตามคำแนะนำในส่วนที่ 8

เงื่อนไขในการขนส่ง :

- อุณหภูมิ : -25°C ถึง +70°C
- ความชื้น : สูงถึง 93%R.H. ไม่ควบแน่น
- ความดัน : 500hPa ถึง 1060hPa

หากเก็บอุปกรณ์ไว้ในอุณหภูมิที่นอกเหนือจากที่ระบุไว้ โปรดรออย่างน้อย 30 นาที ก่อนการใช้งานเพื่อให้อุปกรณ์ใช้งานได้ตามปกติ SMOOTHSKIN PURE FIT มีจำนวนแฟลชแบบไม่จำกัดจำนวนครั้ง และเป็นอุปกรณ์สำหรับใช้เฉพาะส่วนบุคคล อายุการใช้งานขั้นต่ำคือ 10 ปี หากปฏิบัติตามคำแนะนำ และข้อกำหนดของการใช้งานเครื่อง

เครื่องหมาย CE รับรองว่าเครื่องนี้สอดคล้องกับกฎระเบียบ EU ดังต่อไปนี้:

- เครื่องใช้ไฟฟ้าแรงดันต่ำ 2014/35/EU
- ความเข้ากันได้ทางแม่เหล็กไฟฟ้า 2014/30/EU
- ผลิตภัณฑ์ที่เกี่ยวข้องกับพลังงาน 2009 / 125 / EC

SMOOTHSKIN PURE FIT สอดคล้องกับมาตรฐานและการแก้ไขล่าสุดของ EMC ที่ใช้กับอุปกรณ์ในครัวเรือนและอุปกรณ์ทางการแพทย์ ประกอบด้วย : EN 55014-1: 2017, EN 55014-2: 2015, EN 61000-3-2: 2014, EN 61000-3-3: 2013, IEC 60601-1-2: 2014 (Ed 4.0), FCC CFR 47 ส่วนที่ 15.107 และ 15.109, ICES-003 ฉบับที่ 6.0

SMOOTHSKIN PURE FIT สอดคล้องกับมาตรฐานและการแก้ไขล่าสุดด้านความปลอดภัยที่ใช้กับอุปกรณ์ในครัวเรือนและอุปกรณ์ทางการแพทย์

ประกอบด้วย: IEC 60335-1: 2010 + Ams, IEC 60335-2-23: 2003 + Ams, EN 62233, IEC 60601-1: 2005 (Ed 3.1) + A2: 2012, IEC 60601-2-57: 2011, IEC 60601-1-6: 2010 + Ams, IEC 62366-1: 2015, IEC 60601-1-9, IEC 62304: 2006 + Ams, CAN / CSA - C22.2 หมายเลข 60601-1: 2008 และ 2014, ANSI / AAMI ES 60601-1: 2005 + Ams

สำหรับรายละเอียดเพิ่มเติม โปรดติดต่อ CyDen จำกัด

การกำจัดซากผลิตภัณฑ์

เพื่อลดความเสี่ยงอันตรายที่อาจเกิดต่อสุขภาพและสิ่งแวดล้อมและมั่นใจได้ว่าวัสดุนั้นสามารถนำไปรีไซเคิลได้ คุณควรนำผลิตภัณฑ์นี้ไปที่โรงงานรวบรวมของเสียจากอุปกรณ์ไฟฟ้าและอิเล็กทรอนิกส์แยกต่างหาก มีการทำเครื่องหมายสัญลักษณ์ WEEE บนผลิตภัณฑ์เพื่อเตือนคุณ

SMOOTHSKIN



You can reach us via our SMOOTHSKIN web page
(www.smoothskin.com)

สามารถติดต่อเราผ่านทางหน้าเว็บ SMOOTHSKIN
(www.smoothskin.com)

Anda dapat mencapai kami melalui laman web
SMOOTHSKIN kami (www.smoothskin.com)

Bạn có thể liên hệ với chúng tôi qua trang web
SMOOTHSKIN (www.smoothskin.com)
(www.smoothskin.com)



CyDen Limited, Block A,
Bay Studios Business Park, Fabian Way,
Swansea, SA1 8QB, UK

CM12-1791-01 | Type: SSG2
SS0011-R00

*Product may vary from illustrations shown throughout this guide.

*ผลิตภัณฑ์อาจแตกต่างจากภาพประกอบที่แสดงในคู่มือ

*Produk dapat berbeda dari ilustrasi yang diperlihatkan sepanjang panduan ini

*Sản phẩm có thể khác với hình minh họa được trình bày trong hướng dẫn sử dụng này